



Un tributo a

NORTHERN EXPOSURE™

Una serie que nos atrapa, encandila y estimula

DA es rica en múltiples referencias que abarcan el arte, la filosofía, la psicología... que transforman a los integrantes de la historia, y que a la vez revelan un pensamiento multifacético sobre el ser humano. DA es una serie tan divertida como interesante, pero que está mucho más allá de una simple serie de humor. La propuesta de algunas personas que amamos esta serie para este rincón es reunir periódicamente y en forma de revista tanto ensayos de aficionados como valiosa información heterogénea ya sea original y proveniente de las fuentes de NX como la vertida ya en otros sitios de la red.

Directora de contenidos: Silvia Colominas (aka "Nikita Fleischman")

Coordinación y diseño web: Carlos Rossique (aka "Kepler")

10. Primavera '2006


Os presentamos un nuevo número de NTTF para celebrar la primavera. Larga ha sido la espera, pero esperamos compensar con estos interesantísimos contenidos. En primer lugar destaca la entrevista a Cynthia Geary (la dulce Shelly) por parte de Niki Fleischman, a la que por cierto teníamos pendiente felicitar por su reciente Doctorado y aprovechamos para incluir un extracto de su Tesis, anunciar que ya tiene [blog](#) y desde allí nos pedirá apoyo para su proyecto de editar un libro sobre la serie.

Asimismo destacamos un par de artículos y libros que se relacionan con nuestra serie; Concepción Cascajosa ha editado "Prime Time" un interesante libro sobre series americanas y Metta Spencer (autora de un excelente [libro](#), que contiene una entrevista a Rob Morrow, que incluimos) es también entrevistada por Niki, quien por último nos ofrece de paso algunas otras noticias breves del universo ciceliano. Aquí teneis los contenidos; disfrutad de ellos y de la primavera !

Entrevistas:

 **Interview to / Entrevista a / Cynthia Geary (SHELLY).**

A new interview by Nikita Fleischman to another of the great characters of the series.

 **Interview to Metta Spencer about NX and her book "Two Aspirins and a Comedy"**

This great "mooser" speaks with Niki about the impact of entertainment in human affairs

Enlaces a artículos en la red: (sujetos a disponibilidad)

 **[Rob Morrow Interviewed by Metta Spencer](#)**

Our dear Doctor answering in a supplementary article for Metta's book "Two Aspirins and a Comedy"

 **[PRIME TIME: Las mejores series americanas, de C.S.I. a Los Soprano](#)**

Link al blog de Niki, donde entrevista a Concepción Cascajosa acerca de su recién editado y recomendable libro.

Cynthia Geary ("Shelly Tamboo Vincoeur" in NE)

🇬🇧 Interviewed by Nikita Fleischman

🇪🇸 Entrevistada por Nikita Fleischman



1. I've read you were working as a waitress when a casting director gave you her card but you didn't phone her till three days later. Then you got your first pilot reading that was for *Northern Exposure*. **Is it true or is it just the classical Hollywood fashion, the typical legend/myth of a great actress discovered in a restaurant?**

The story is true. I was working in a Mexican Restaurant in LA when a manager I waited on gave me her card and asked me to call her. I got the pilot audition for No Ex about 3 months after I signed with her.

2. When and how did your pilot reading for being Shelly work?

I read for the role of a Shelly, a native American in the pilot script , in the spring of 1990. I went through a series of 5 auditions in 3 days until I reached the network executives at CBS who finally cast me.

3. Do you remember which line did you have to read? In the pilot Shelly has no text, so which script did you have?

I read a monologue Shelly had in the 3rd episode (I think?) about one-eyed jacks (a sandwich).

4. How many time passed between the moment you made the reading and the moment you knew you were in?

I read on a Thursday (I think) and waited all weekend for my agent to call and tell me I GOT THE JOB on the following Monday.

5. Was Shelly Tamboo your first job as an actress? Did you feel prepared?

I had done a few commercials and small guest roles but no series regular work. I had no idea what to expect. I was lucky to be surrounded by pros like John Cullum and Barry Corbin.

6. Imagine you're the casting director of *Northern Exposure*. Which actress would you select to play Shelly besides yourself? Why?

I have to admit I'm not that familiar with the young TV talent right now. If they were making the feature film I'd choose Renee Zellweger or Reese Witherspoon because they both have a believability and innocence about them, and they can play comedy.

7. In what moment did you meet John Cullum? And the rest of the cast?

I think I met everyone the first day we shot the pilot.

8. What did you feel when you arrive to Roslyn (Cicely) for the first time?

Thrilled to be working, but I missed my boyfriend, now husband, back in LA. Roslyn was very quaint and picturesque.

9. If I'm not wrong you moved to Seattle when you started working in NX and you still live there. The great part of actresses and actors prefer to live in L.A. or N.Y. because it's better for their jobs. It seems you opted for motherhood over career as a *People Magazine* article from december 18th, 2001 said. Do you agree? Do you think an actress unfortunately can't combine both?

I did not make a conscious decision to give up acting. I'd love to do another series. I did choose to stay in Seattle because my husband relocated to Seattle for me during the run of NoEx, and we were both happy here. I do think it's possible to have both family and career. In my case, I realized that it is very hard to do if you don't live in LA or NYC.

10. Despite you have worked in several movies people identify you with Shelly. Do you like it or do you wish the industry gives you the chance to show you can do it better and you can create another unforgettable character?

I'm proud of my work as Shelly. None of the roles I've played since NoEx have been anything like Shelly. Of course, I'd love the chance to play another role as well written and unique as Shelly.

11. In 1993, in *The Northern Exposure Book* by Louis Chunovic, at the question of *Exposure?*
Why?

Northern Exposure or what is the s
Do you still believe the same? Cicely □. Tha

Yes. Cicely provided the framework for everything to be believable in NoEx.

12. As I already told you, I wrote my PhD on NX. I tried to see how it explored the nature of human being through myths, fairy tales and dreams. I know NX was nominated for Emmys as the Best Drama but I'm not agree it was a drama. Joyce Millman in her article called "Twenty ways the 90's Changed Television" said; "*Northern Exposure* won the 1992 Emmy for the best drama series, but, in his acceptance speech, show co-creator John Falsey laughed, "We're really a comedy!". When I tried to establish to what gender does NX belongs I found it wasn't easy. Christine Scodari speaks about Dramedy (Drama + Comedy) and I think it's true but it doesn't reflect NX's essence. We can also think about bizarre because it shows surrealistic things and quirky characters but, NX isn't like *Twin Peaks*. I mean *Twin Peaks* showed the worst part of human being, it was a journey into nightmare while NX was a journey into myth, dreams and fairy tales. It was magicom. I don't like to put things into boxes but if you had some boxes in front of you, each one with a label with next words: comedy, tragedy, drama, quirky gender, bizarre, etc. **Into which box would you put *Northern Exposure*? Or would you create a new one?**

I like your word, Magicom. If we were competing for an Emmy today, I guess I'd say it's a comedy.

13. In an interview to Mr. John Cullum in Broadway On Line, Michael Buckley asked him about the message underneath the musical comedy parodies. John Cullum answered; *It takes you on a comic journey. If you don't want to get the message, you don't have to. It's very subliminal* **Do you think in *Northern Exposure* happened the same?** I mean, it was a very smart tv series with great intertextuality. There were a lot of references to literature, music, philosophy, folklore, etc. Deep and interesting messages, but it wasn't like a magisterial lesson. There were different levels of reading for all type of viewers.

I absolutely agree. That is why we appealed to such a broad audience.

14. I think the essence of NX (at least, one of them) is showing opposite worlds. This series speaks about dichotomies; science versus magic, nature versus civilization, woman versus man, west versus east, fantasy versus reality, medicine versus shamanism, etc. *Northern Exposure* shows that sometimes the frontier between opposite worlds doesn't exist at all, nor does it becomes erased. We, as a watchers, are settled in this frontier, in fact Alaska is the state called "The Last Frontier". **Are you agree that one of the essences of NX is showing opposite worlds?**

Yes I agree. It also demonstrated how these opposite worlds blur and blend together.

15. If we take my Dichotomy's Theory as a truth, Shelly should be defined for the dichotomies of superfiliaty-intelligence and Friendship-Love. The first one explores her conflict between her past as a beauty queen (which I think it ends when she divorces her first husband) and her present as Holling's wife at The Brick. The second dichotomy explores her conflict between her love for Holling and her friendship with Maurice. **How would you define your character, Shelly Tamboo Vincoeur? With which colour, season, flower, planet or any other thing would you identify her?**

Shelly lives in the present. She embraces her current situation and environment and lives it to the fullest. I do not see it as dichotomies in her character. I would say she evolves with her experiences and life events. I'd describe Shelly as open and receptive in touch with her emotions .

Colour- Fushia (for vibrance) Flower- Sunflower (big, bright, wide open) Planet- Venus

16. Somehow Shelly seems to be a victim of popular culture and a symbol of it as well. She gets obsessed with decoration magazines and decides to change Holling's house, making it more feminine (unforgettable when Joel discovers the bathroom so pink!!!). And she becomes a TV Adict. She was a beauty queen and is a fashion expert. She also has a very personal expressions and way of speaking. **Do you think all these things Shelly does were written to catch young audience? Do you think the writers wanted not only high culture and philosophy represented by Chris?**

Yes. I think the writers did a wonderful job of co-mingling diverse characters from completely different backgrounds in a positive and unique way.

17. I guess you might know fans have made a list of Shelly's earrings. I did it by myself and I realized that in almost every episode the earrings Shelly wear reflect the theme of the episode. I mean, for example, that they're pumpkins in Thanksgiving episode, golf balls when Joel finds that golf player, etc. **Who had this idea? Do you keep any of these earrings?**

Our costume designer, Katherine Bentley created all the earrings. She promised to give me part of the collection as a keepsake, but I still have never received them!

18. Joshua Brand says that there is no evolution. That the characters are always the same because if they weren't, it should be another tv series. **Do you think Shelly had an evolution? In your opinion. Which is the main change in Shelly's life? Moving to Cicely? Marry Holling? Having Randi?**

I do think Shelly grew and evolved. I think her move to Cicely allowed her to grow, evolve and change.

19. In your interview for Chunovic's book in 1993 you said you wanted Shelly to be more involved with more characters other than Holling. **In your opinion, did it happen?**

Yes and No. I had a wonderful episode with RuthAnne when I help her with Italian. There was also Joel's NYC dream episode when I got to play his very type A wife.

I do feel very lucky that I got to work with John Cullum everyday. He remains my favorite actor with whom I've had the opportunity to work.

20. Some directors don't like their actors read all the script. Woody Allen or David Lynch, for example, only give to the actors the scenes that have their dialogues. *Northern Exposure* is a choral TV Show where every character has a very close relation with one another. I think you had all the episode's script. **Did you create Shelly in terms of interacting with the other characters or as an independent entity?**

Both. I always read the entire script and I knew what Shelly's motivations and intentions were before we started filming each day. Still my performance and reactions were always influenced by what other actors were giving me in a scene.

21. As you might know all *Northern Exposure's* fans agree that Holling and Shelly are the perfect couple. They really love each other and they're an example of stability, the perfect hostes. Think about it, Maggie and Joel are always fighting, Maurice misses a family and his relationship with Barbara Semanski isn't easy at all, either. Chris has only short affairs, Ed teenager's romances. Holling and Shelly got along with each other seamlessly, despite their 41-year-age difference. **Which is the key of their sucessfull relationship?**

Tolerance and mutual respect for each other's individuality.

22. On the other hand there were Joel and Maggie, who had a really complicated relationship, full of up and down's. **Did you like them? Did you like the Bubble Man? What do you think about the way Joel and Maggie had sex? Did you like how it happened in** ☐ Ill wind ☐?

I think you have to have conflict to create drama and an interesting story. It's also true to life.

23. In my opinion Shelly has a nice and special connection with Ed, Maggie and Ruth Anne as well. Even with Maurice. **Which Shelly's relationship did you like the most apart of Holling's one?**

RuthAnne. I had a special friendship with Peg Phillips in my real life. I really admire her.

24. Maggie and Shelly had a ☐quirky ☐ re opposite. Maggie is very masculine and tough, Shelly is very femenine and sweet. They're friends and speak to each other but don't listen to each other at all. I specially remember two moments. In *Midnight Sun* when both are at the

caravan proving clothes, Maggie speaks about the importance of appearance of a woman for men (referring to Joel) and Shelly speaks about the same (referring to Holling who wants her to wear her cheerleader clothes all the time). The other moment is when Shelly is living with Maggie because Holling said that horrible thing about her feet. Maggie feels good because she finally has someone waiting for her at home but Shelly, after listening a feminist speech, decides to come back with Holling. **How did you and Janine Turner decide to work that scenes? Did your personal relationship in real life helped?**

It was fun to play those scenes with Janine because we both had very clear intentions. We didn't need to discuss it before we played the scene.

25. How many time did you use to have to study every script? How many days were necessary to shoot a single episode? How was a normal work day for you?

I would read a script twice. Time I spent on individual scenes varied. After doing the series several years, you knew your character so well it didn't require as much preparation to be ready for a scene. We shot most episodes in 8 days (2 days off). Work load varied drastically depending on the size of my role in the episode. On average I worked about 3 days a week 8-10 hours.

26. Maurice is a man of honour who needs to believe in heroes. His sense of honour makes him to have problems with the others. For example, in the episode ~~Kramer~~ How and Native Intelligence he speaks about Whitman's homosexuality at K-BHR. Maurice says couldn't be a hero, so he would have to suppress that information for the sake of maintaining Whitman's well-deserved respect. What do you think about Maurice's homophobia?

☐ (1.02) he o
☐ We need o

I love the way NoEx portrayed the relationships of Ron and Eric and Cicely and Roslyn. I think, unfortunately, Maurice's homophobia was and is a very real sentiment in the USA today.

27. Do you really think Maurice loved Shelly or she was just a beautiful thing to have and contemplate? I remember Maurice says that *women were objects of desire, admiration, nothing more* until he meets Barbara Semansky.

I think Shelly was more of a possession (like a puppy) for Maurice. Semansky was his equal.

28. At Chunovic's book I read your favourite scene was when you were yelling to Holling about your big feet. And that your favourite show was *Burning down the house* (3.14) which belongs to the third season. I guess by that time you still didn't know about the next ones. So, now that the series is over, which was your favourite scene and your favourite show of the entire series? Still the same?

For me, the best episode was Old Tree because I got to sing. It was such a unique thing for tv at that time. I also loved the episode when I gave birth to Miranda.

29. As an actress who didn't have many experience I guess the role of Shelly had to be a gift. Did you ever feel that any of Shelly's actions or lines were out of keeping her nature? I mean, if you ever felt that something was against Shelly's nature. Did you ever feel afraid of the audience reaction towards a show? Towards something Shelly does or says?

I remember being worried about the episode that Shelly discovers Holling isn't circumcised and she talks about his "Johnny". My fear was that I was making the same dumb joke over and over again and that it wouldn't be funny. When I tried to talk to John Falsely, HE BASICALLY SAID JUST DO IT BECAUSE HE WAS THE BOSS and I was a novice actor. I think the scene worked.... so, I guess he was right.

30. Which was the scene or show you liked the least?

CAN'T REMEMBER!

31. I guess you might have thousand of memories from the show. Can you tell me any special anecdote?

32. You worked in *Northern Exposure* till the end. The first two seasons, according to Mr. Jeff Melvoin, were kind of mini-seasons but the other ones were longer. **Was any kind of scheme about the evolution of the characters through the season available for the actors or not?** Maybe you didn't know Shelly's evolution far in advance but had an idea about the development of the character in every season or in the next episodes.

We received scripts about 1 week in advance, so I NEVER KNEW WHAT WAS GOING TO HAPPEN. Shelly's pregnancy was the longest story line I had.

33. Which type of relationship did you have as an actress with the writers of the series? Did you ever be able to speak with any of them to suggest ideas?

Our writers/ producers lived in LA. Unfortunately, I rarely ever saw or talked to them.

34. *Northern Exposure* often speaks about religion. It shows and accepts different beliefs (Jewish, Native American, Catholic, etc). **Did you like Shelly being catholic? How did you work that sensitive and religious part of Shelly?**

My father is Catholic. He had issues with the episode where Shelly confesses to Chris in the closet.

35. One of the great things of the series is playing with the audience expectations and always surprising the watchers. I specially remember the episode where Ruth Anne wants to learn Italian to be able to read *The Divine Comedy* by Dante in his native language. Shelly decides to help her because she suddenly realizes she speaks Italian. **Did you like that show?** I guess this episode and other ones like this helped you to create a more complete human being, not the typical silly blonde as Shelly would look like at first. By the way, **do you speak Italian?**

I loved it. It was nice to have that interaction with RuthAnne. I enjoyed working on the Italian as well. I don't speak Italian. I was a vocal performance major in college, so I did sing many Italian arias.

36. I think Shelly's charm is that she has, like Ed, a golden heart full of honesty, that's why the devil selects her. I only remember two moments when Shelly seems not so good girl. First when she feels jealous of her high school friend who pretends to marry her first husband. Second when Shelly doesn't want to give Joel his music tapes in the last season. **Did you enjoy that type of** ☐ **nasty** ☐ **reactions to make a more realistic Shelly?**

Yes. As an actress, it is always fun to be presented with a new objective or problem. I love being able to vary and stretch my character.

37. In one episode Shelly thinks her nose is growing because she told a lie. NX has many typical things of fairy tales, like this reference to Pinocchio. **How did you receive these type of fantastic stories as an actress?**

I love them.

38. What about when Shelly meets her not born yet daughter Miranda at the laundry? And when she sings all the time as a bird preparing her nest?

One of my favorite episodes.

39. Many NX's fans have children who watch the show, they prefer Morty than *Sesame Street*. **Has your daughter ever watched the series? Do you agree NX can be an educative series?**

My daughter is only 5 years old. She has never seen the series. I will let her watch it when she shows an interest. I think it is a wonderful show.

40. Shelly has a nice relationship with Joel. When she thinks she's pregnant for the first time she trusts him and Joel helps her a lot. It seems Joel Fleischman experiments the journey of Joseph Campbell's hero. Fleischman starts a journey he didn't want going to Cicely. Then, he comes back (☐ **no** ☐ **6.13**) but he the external world in a magical scape ("The Quest" 6.15), acrosses the return's threshold and goes to NY. Joel has

freedom to live and shows it in the card "NY is a state of mind" he sends to Maggie. Well, Joel was a very rational person that now speaks about a state of mind... I guess his experience in Cicely has repaired the hole in his life that it created in the beginning. Sometimes you have to break something to make it better then. I can't avoid to ask you for Joel's character. I don't know if you were a watcher of the series or if you only knew about the episodes where your character was in but I'd like to know **what is your opinion about Joel's evolution in the show?** I mean Joel, not Rob Morrow.

I definitely think Joel evolves and comes to love and appreciate Cicely and its people.

41. In the last season appeared the Capra's in "Sons of the Tundra" (6.09). Did you like them? How do you feel knowing the majority of fans really hated them since the beginning? Which do you think is the reason of that hate?

Everyone knew the show was ending when Rob left, including our writers! The CAPRAS were a means to plug that hole and not fresh creative new charaters. I don't think the writers took advantage of Paul Provenza's talent as a comic at all.

(My personal opinion about the problem with Capra's is that Phil was shown as a natural substitute of Joel. He was a copy of him and people didn't accept that. And, personally, I think Paul Provenza wasn't as good actor as Rob Morrow. In any case, very big shoes to fill. As a NX fan I think *Northern Exposure* was a choral tv show and, although Joel Fleischman was my fave character and that I loved and love him because I arrived with him to Cicely and I felt identified with his feeling of *fish out of water* I think he wasn't the main character, he was a key one, but not the only one. I think NX was about all the community so, although Joel left the series, it'd have been able to go on anyway. But you can't ask people who have been watching the series during the years to feel identified with Phil because when Joel arrived to Cicely, the watchers were newcomers to Cicely like him, too. But when Phil arrives in Cicely, the watchers have been living there for a years and can't be interested in the feeling of *fish out of water* of the new doctor).

42. In what moment did you feel you were in a very special and quirky tv show? In what moment and for what reason did you realize all of you were making a show that would be a classic and would last forever?

Good question. We're fairly isolated in Redmond, WA. I don't think I knew how special the show was until our 3rd season, when we received an unprecedented 50 episode pick up.

43. Did you like the way NX ended?

NO.

44. Have you ever heard about the SSB, Season Sixth Blues or it?

☐The season

No, but it makes sense.

45. If you had the chance to write the last episode, Which would be for you the perfect ending for the series? Including all the characters.

I wish I could write that well!

46. I know you attended the Moose Days or Moose Festival, whatever you prefer to call it, once at least (I think in 2004) where you met some of my friends like Jerrilynn, Kathy, Kurt, etc. Did you enjoy it? What do you think about this type of fan phenomenon?

I had a good time. Everyone was very nice. It made me miss No Ex very much.

47. Have you ever been so fan of a tv series or a movie? Are you a mooser (or mooseketer or cicelian) yourself?

No. There have been a few shows that I make an effort to see each week, but I've never written a fan letter.

48. Fans are always asking for NX to come back. They have not only imagined the future of Cicely, but its past, the ☐precuela☐ (I don't know the english word, it'd be like *Star Wars*, episodes that show what happened before the ones we watched already) and even would like NX to have its own cinema film. **What do you think about these fan desires? Would you accept to play Shelly again?**

I would love for that to happen. I would play Shelly again. Unfortunately, I think it is very unlikely.

Ms. Geary, thanks a lot in advance for attending me. It's a great honour to be able to interview you. As I already told you Shelly was one of my three favourite characters and I want to thank you for the great moments I lived watching the series during all these years.

Sincerely,

Sílvia.

October 23rd, 2005.



1. He leído que estaba trabajando como camarera cuando una directora de casting le dio su tarjeta pero usted no le llamó hasta tres días después. Entonces obtuvo su primera prueba para un piloto que era *Doctor en Alaska*. **¿Esto es verdad o sólo es la clásica leyenda de Hollywood de una gran actriz descubierta en un restaurante?**

Esta historia es verdad. Estaba trabajando en un restaurante mexicano en L.A. cuando una manager a la que servía me dio su tarjeta y me dijo que la llamase. Conseguí la audición del piloto de *Doctor en Alaska* unos 3 meses después de firmar con ella.

2. **¿Cuándo y cómo fue la audición del piloto para ser Shelly?**

Leí el papel de Shelly, una nativa americana en el guión del piloto, en la primavera de 1990. Pasé por una serie de 5 audiciones en 3 días hasta que los ejecutivos de la CBS finalmente me seleccionaron.

3. **¿Recuerda qué línea tuvo que leer? En el piloto Shelly no tiene texto, así que ¿qué guión tenía?**

Leí un monólogo que Shelly tenía en el 3er episodio ☐ ~~habla~~ un one-eyed jacks (un bocadillo).

4. **¿Cuánto tiempo pasó desde el momento que hizo la audición hasta el momento en que supo que el papel era suyo?**

Leí un jueves ☐ ~~esperé~~ toda la semana a que mi agente me llamase y me dijese que TENÍA EL TRABAJO, cosa que hizo el siguiente lunes.

5. **¿Era Shelly Tamboo su primer trabajo como actriz? ¿Se sentía preparada?**

Había hecho unos pocos anuncios y pequeños papeles pero no un trabajo regular en una serie. No tenía ni idea de qué esperar. Tuve suerte de estar rodeada de profesionales como John Cullum y Barry Corbin.

6. **Imagina que es el director de casting de *Doctor en Alaska*. ¿Qué actriz escogería para interpretar a Shelly aparte de usted? ¿Por qué?**

Tengo que admitir que no estoy familiarizada con los jóvenes talentos de la televisión de hoy en día. Si estuviesen haciendo el largometraje escogería a Renee Zellweger o a Reese Witherspoon porque ambas tienen credibilidad e inocencia y pueden interpretar comedia.

7. **¿Cuándo conoció a John Cullum? ¿Y al resto del reparto?**

Creo que conocí a todos el primer día que rodamos el piloto.

8. **¿Qué sintió cuando llegó a Roslyn (Cicely) la primera vez?**

Emocionada por estar trabajando, pero echaba de menos a mi novio, ahora marido, que estaba en L.A. Roslyn era extraña y pintoresca.

9. Si no estoy equivocada se mudó a Seattle cuando empezó a trabajar en *Doctor en Alaska* y todavía vive allí. La mayoría de actrices y actores prefieren vivir en L.A. o NY porque es mejor para sus carreras. Parece que ha elegido la maternidad por encima de su carrera, como decía un artículo de *People Magazine* el 18 de diciembre del 2001. **¿Está de acuerdo? ¿Piensa que una actriz desafortunadamente no puede combinar ambas cosas?**

No tomé una decisión consciente de dejar de interpretar. Me encantaría hacer otra serie. Decidí quedarme en Seattle porque mi marido vino a Seattle por mí durante el rodaje de *Doctor en Alaska* y los dos éramos felices aquí. Pienso que es posible tener ambas cosas, una familia y una carrera. Pero en mi caso me di cuenta de que es muy duro hacerlo si no vives en L.A. o NY.

10. Aunque ha trabajado en varias películas la gente le identifica con Shelly. **¿Esto le gusta o desearía que la industria le diese otra oportunidad para demostrar que puede hacerlo mejor y que puede crear otro personaje igual de inolvidable?**

Estoy orgullosa de mi trabajo como Shelly. Ninguno de los papeles que he interpretado desde *Doctor en Alaska* han sido algo como Shelly. Por supuesto, me encantaría tener la oportunidad de interpretar otro papel tan bien escrito y único como Shelly.

11. En 1993, en *The Northern Exposure Book* de Louis Chunovic, a la pregunta **¿Qué es la *Doctor en Alaska*?**

¿Quién o qué es la *Doctor en Alaska*? ☒ **¿Todavía piensa lo mismo?** ☐ **¿Por qué?** ☐ Esto fue lo

Sí. Cicely proveía el contexto para que todo fuese creíble en *Doctor en Alaska*.

12. Como ya le dije, escribí mi Tesis Doctoral sobre *Doctor en Alaska*. Intenté ver cómo ésta explora la naturaleza del ser humano a través de los mitos, los cuentos de hadas y los sueños. Sé que esta serie fue nominada a los Emmy's al Mejor Drama, pero no estoy de acuerdo con que sea un drama. Joyce Millman en su artículo titulado "Twenty ways the 90's Changed Television" dice; "Northern Exposure ganó el Emmy al Mejor Drama de 1992, pero, en su discurso de aceptación, el co-creador de la serie, John Falsey rió, "¡En verdad somos una comedia!". Cuando intento establecer a qué género pertenece NX encuentro que no es fácil. Christine Scodari habla de Dramedy (Drama + Comedy) y pienso que es cierto pero que no refleja del todo la verdadera esencia de DA. También podemos pensar en el bizarro porque muestra cosas surrealistas y personajes peculiares, pero DA no es como *Twin Peaks*. Quiero decir que *Twin Peaks* mostraba lo peor del ser humano, era un viaje a la pesadilla mientras que DA es un viaje al mito, al sueño, al cuento. Es realismo mágico. No me gusta poner las cosas en cajas pero si tuviese que algunas cajas enfrente, cada una con una etiqueta con palabras como: comedia, drama, tragedia, género quirky, bizarro, etc. **¿En qué caja pondría *Doctor en Alaska*? ¿O crearía una nueva?**

Me gusta tu palabra, Magicom. Si estuviésemos compitiendo para un Emmy hoy en día supongo que diría que es una comedia.

13. En una entrevista reciente al Sr. John Cullum en Broadway On Line, Michael Buckley le preguntó sobre el mensaje que hay por debajo de las parodias de las comedias musicales. John Cullum respondió; Te lleva a un viaje cómico, si quieres coges el mensaje, pero no tienes porqué, es muy subliminal. **¿Piensa que en *Doctor en Alaska* sucedía lo mismo?** Quiero decir que era una serie muy inteligente con una gran intertextualidad, tenía muchas referencias a la literatura, la música, el folclore, la filosofía, etc. Mensajes profundos e inteligentes pero no era como una lección magistral. Habían diferentes niveles de lectura para todo tipo de espectador.

Estoy absolutamente de acuerdo. Esta es la razón por la que apelábamos a una audiencia tan amplia.

14. Creo que la esencia de DA (al menos una de ellas) es la de mostrar mundos opuestos. Esta serie habla de dicotomías; ciencia versus magia, naturaleza versus civilización, mujer versus hombre, oeste versus este, fantasía versus realidad, medicina versus shamanismo, etc. Doctor en Alaska muestra que a veces la frontera entre términos aparentemente opuestos no existe del todo e, incluso, a veces desaparece. Nosotros, como espectadores, nos asentamos en esta frontera situada en Alaska, el estado de la última Frontera. **¿Está de acuerdo con que una de las esencias de DA es mostrar mundos opuestos?**

Sí, estoy de acuerdo. También demostró cómo estos mundos opuestos se difuminan y combinan juntos.

15. Si tomamos mi Teoría de las Dicotomías como una verdad, Shelly se definiría por superficilidad-inteligencia y amistad-amor. La primera explora su conflicto entre su pasado como reina de la belleza (que creo termina cuando se divorcia de su primer marido) y su presente como mujer de Holling en el Brick. La segunda dicotomía explora su conflicto entre su amor por Holling y su amistad con Maurice. **¿Cómo definiría a su personaje, Shelly Tamboo Vincoeur? ¿Con qué color, estación del año, flor, planeta o cualquier otra cosa con la que la identifica?**

Shelly vive en el presente. Abraza su situación y ambiente actuales y los vive al máximo. No veo dicotomías en su personalidad. Diría que evoluciona con los acontecimientos y experiencias de su vida. Describiría a Shelly como abierta y receptiva, en contacto con sus emociones.

Color; Fucsia (por su vivacidad).

Flor; girasol (grande, brillante, ampliamente abierto)

Planeta; Venus.

16. De algún modo Shelly parece ser víctima de la cultura popular y también es un símbolo de ella. Se obsesiona con las revistas de decoración y decide cambiar la casa de Holling, haciéndola más femenina (inolvidable cuando Joel descubre el baño tan rosa!!!). También se convierte en una adicta a la televisión. Era una reina de la belleza y es una experta en moda. También tiene expresiones y una manera de hablar muy personales. **¿Piensa que todas estas cosas que hace Shelly eran escritas para captar la atención de una audiencia más joven? ¿Cree que los escritores no querían sólo alta cultura y filosofía representadas por Chris?**

Sí. Pienso que los guionistas hicieron un trabajo extraordinario mezclando diversos personajes de pasados y antecedentes completamente diferentes de una manera positiva y única.

17. Supongo que sabe que los fans han hecho una lista de los pendientes de Shelly. Yo misma lo hice y me dí cuenta de que casi en cada episodio los pendientes que lleva Shelly reflejan el tema del episodio. Por ejemplo, son calabazas en el episodio del Día de Acción de Gracias, pelotas de golf cuando Joel encuentra un jugador de golf, etc. **¿Quién tuvo esta idea? ¿Guarda alguno de estos pendientes?**

Nuestra diseñadora de vestuario, Katherine Bentley, creó todos los pendientes. Me prometió darme una parte de su colección como recuerdo, pero todavía no los he recibido!

18. Joshua Brand afirma que no hay evolución. Que los personajes siempre son los mismos porque si no lo fuesen, se trataría de otra serie. **¿Usted piensa que hay evolución en Shelly? En su opinión, ¿cuál es el mayor cambio en la vida de Shelly; mudarse a Cicely, casarse con Holling o tener a Randi?**

Pienso que Shelly creció y evolucionó. Pienso que mudarse a Cicely le permitió crecer, evolucionar y cambiar.

19. En su entrevista para el libro de Chunovic en 1993 dijo que quería que Shelly se involucrase más con otros personajes aparte de con Holling. **En su opinión, ¿eso pasó?**

Sí y no. Tuve un episodio maravilloso con Ruth Anne cuando la ayudo con su italiano. También estuvo el episodio-sueño de NY de Joel en el que interpreté a su mujer, muy del estilo A. Me siento muy afortunada por haber trabajado con John Cullum cada día. Sigue siendo el actor preferido con el que he tenido la oportunidad de trabajar.

20. Algunos directores no quieren que sus actores lean todo el guión. Woody Allen o David Lynch, por ejemplo, sólo dan a los actores las escenas que tienen sus diálogos. *Doctor en Alaska* es una serie coral donde cada personaje tiene una relación muy estrecha con los demás. **¿Tenía el guión completo? ¿Creó a Shelly en términos de interacción con los otros personajes o como una entidad independiente?**

Ambas. Siempre leí el guión entero y supe cuáles eran las motivaciones e intenciones de Shelly antes de empezar a rodar cada día. Mi actuación y reacciones siempre estaban influidas por lo que los otros actores me daban en escena.

21. Como debe saber, todos los fans de *Doctor en Alaska* están de acuerdo con que Holling y Shelly son la pareja perfecta. Ellos realmente se quieren y son un ejemplo de estabilidad, los perfectos anfitriones. Piense en ello, Maggie y Joel siempre se están peleando, Maurice añora una familia y su relación con Barbara Semanski tampoco es del todo fácil. Chris sólo tiene breves aventuras y Ed romances adolescentes. Holling y Shelly siguen fielmente juntos a pesar de los 41 años de diferencia de edad. **¿Cuál es la clave del éxito de su relación?**

La tolerancia y el respeto mutuo por la individualidad de cada uno.

22. En el otro lado estaban Joel y Maggie, quienes realmente tenían una complicada relación llena de altibajos. **¿Le gustaban? ¿Le gustaba el Hombre Burbuja? ¿Qué opina del modo en que Joel y Maggie tuvieron sexo? Le gustó cómo pasó en** ☐ Ill wind ☐?

Pienso que tienes que tener un conflicto para crear un drama y una historia interesante. Pasa lo mismo en la vida.

23. En mi opinión Shelly tiene una agradable y especial conexión con Ed, Maggie y también con Ruth Anne, incluso con Maurice. **¿Qué relación de Shelly le gustaba más aparte de la que tenía con Holling?**

Ruth Anne. Tuve una amistad especial con Peg Phillips en la vida real. Realmente la admiro.

24. Maggie y Shelly tenían una relación peculiar, las dos son mujeres realmente bellas, pero de algún modo son opuestas. Maggie es muy masculina y dura, Shelly es muy femenina y dulce. Son amigas y se hablan la una a la otra pero no se escuchan del todo. Recuerdo especialmente dos momentos. En *Midnight Sun* cuando las dos están en la caravana probándose ropa, Maggie habla sobre la importancia de la apariencia de una mujer para el hombre (refiriéndose a Joel) y Shelly habla sobre lo mismo (refiriéndose a Holling que quiere que ella lleve su uniforme de animadora todo el tiempo). El otro momento es cuando Shelly está viviendo con Maggie porque Holling dijo aquella cosa horrible sobre sus pies. Maggie se siente bien porque finalmente tiene a alguien esperándola en casa pero Shelly, después de escuchar su discurso feminista, decide volver con Holling. **¿Cómo decidían Janine Turner y usted trabajar estas escenas? ¿La relación personal en su vida real les ayudó?**

Fue divertido interpretar estas escenas con Janine porque las dos teníamos muy claras las intenciones. No necesitábamos discutir las antes de interpretarlas.

25. **¿Cuánto tiempo necesitaba para estudiar cada guión? ¿Cuántos días eran necesarios para rodar cada episodio? ¿Cómo era una día normal de trabajo para usted?**

Leería un guión dos veces. El tiempo que empleaba en escenas concretas variaba. Después de años haciendo la serie, conoces tan bien a tu personaje que no requiere tanta preparación para estar lista para la escena. Rodamos muchos episodios en 8 días (2 días libres). El trabajo variaba drásticamente dependiendo del tamaño de mi papel en el episodio. Por lo general trabajaba cerca de 3 días a la semana, unas 8-10 horas.

26. Maurice es un hombre de honor que necesita creer en los héroes. Su sentido del honor le hace tener problemas con los demás. Por ejemplo, en el episodio "Brains, Know How and Native Intelligence" (1.02) despidió a Chris porque habla sobre la homosexualidad de Whitman en la K-BHR. Maurice dice "Necesitamos nuestros héroes", parece que opine que un gay no puede ser un héroe, por lo que suprime esta información para mantener el respeto a Whitman. **¿Qué opina sobre la homofobia de Maurice?**

Adoro la manera en que DA retrató las relaciones de Ron y Eric o de Cicely y Roslyn. Pienso, desafortunadamente, que la homofobia de Maurice fue y es un sentimiento muy real en USA hoy en día.

27. ¿Piensa que Maurice amaba a Shelly o ella era sólo una cosa bonita que tener y contemplar? Recuerdo que Maurice dijo que *las mujeres son objetos de deseo, admiración, nada más* hasta que conoce a Barbara Semansky.

Creo que Shelly era más una posesión (como un cachorrito) para Maurice. Semansky era su igual.

28. En el libro de Chunovic leí que su escena preferida fue cuando está gritando a Holling sobre sus grandes pies. Y que su episodio preferido fue *Burning down the house* (3.14) que pertenece a la tercera temporada. Supongo que en ese momento usted no sabía nada de los siguientes episodios. Así que ahora que la serie ha terminado, **¿cuáles son su escena y episodios preferidos? ¿Todavía los mismos?**

Para mí el mejor episodio fue *Old Tree* porque pude cantar. Fue algo único en la televisión del momento. También me encantó el episodio en el doy a luz a Miranda.

29. Como actriz que no tenía demasiada experiencia supongo que el papel de debió de ser un regalo. ¿Alguna vez sintió que alguna acción o diálogo estaba fuera de la naturaleza de Shelly? Quiero decir si alguna vez sintió que algo iba en contra de la naturaleza de Shelly. **¿Alguna vez sintió miedo de la reacción de la audiencia hacia algo que Shelly hiciese o dijese?**

Recuerdo haber estado preocupada por el episodio en el que Shelly descubre que Holling no está circundado y ella habla sobre su ☐ **Nóminy ☐ era que estuviese haciendo la misma broma estúpida una y otra vez y que no resultase divertido. Cuando intenté hablar con John Falsey, **ÉL BÁSICAMENTE ME DIJO** ☐ **SIMPLEM**
HAZLO ☐ **QUE ÉL ERA EL JEFE** y yo era una actriz novata. Creo que la escena funcionó ☐ **por lo qu**
supongo que él estaba en lo cierto.**

30. ¿Cuál fue la escena o episodio que menos le gustó?

NO PUEDO RECORDARLO!

31. Supongo que debe tener miles de recuerdos de la serie. **¿Puede contarme alguna anécdota?**

32. Trabajó en *Doctor en Alaska* hasta el final. Las primeras dos temporadas, de acuerdo con Jeff Melvoin, fueron una especie de mini-temporadas pero las otras fueron más largas. **¿Los actores tenían acceso a algún tipo de esquema sobre la evolución de vuestros personajes a lo largo de la serie?** Quizá no conocía la evolución de Shelly con demasiada antelación pero tenía alguna idea sobre el desarrollo de su personaje en cada temporada o en próximos episodios.

Recibíamos los guiones una semana antes, así que NUNCA SUPE QUÉ IBA A PASAR. El embarazo de Shelly fue la línea argumental más larga que tuve.

33. ¿Como actriz qué tipo de relación tuvo con los guionistas de la ser? ¿Pudo alguna vez hablar con ellos para sugerir ideas?

Nuestros guionistas/productores vivían en LA. Desafortunadamente, rara vez les vi o hablé con ellos.

34. *Doctor en Alaska* a menudo habla sobre religión. Muestra y acepta diferentes creencias (judía, católica, nativa americana, etc). **¿Le gustaba que Shelly fuese católica? ¿Cómo trabajó esta parte tan sensible y religiosa de Shelly?**

Mi padre es católico. Él tenía cuestiones (problemas) con el episodio en el que Shelly se confiesa a Chris en el armario.

35. Una de las grandes cosas que tiene la serie es que siempre juega con las expectativas de la audiencia y siempre sorprende a los espectadores. Recuerdo especialmente el episodio en el que Ruth Anne quiere aprender italiano para poder leer *La Divina Comedia* de Dante en su idioma original. Shelly decide ayudarla porque de repente se da cuenta de que habla italiano. **¿Le gustó ese episodio?** Supongo que ese episodio y otros similares le ayudaron a crear un ser humano más completo, na la típica rubia tonta que Shelly podría haber parecido al principio. **¿Habla usted italiano?**

Me encantó. Fue agradable tener esta interacción con Ruth Anne y también disfruté trabajando en italiano. No lo hablo pero fui actriz vocal principal en la Universidad por lo que canté muchas arias italianas.

36. Creo que el encanto de Shelly es que tiene, igual que Ed, un corazón de oro lleno de honestidad, y es la razón por la que el demonio la escoge. Sólo recuerdo dos momentos en los que Shelly no parece tan buena chica. Primero cuando está celosa de que su amiga del instituto quiera casarse con su primer marido. Segundo, cuando Shelly no quiere darle sus cintas de música a Joel en la última temporada. **¿Disfrutó de este tipo de más realista a Shelly o no?**

☐desagrada

Sí. Como actriz siempre es agradable tener un nuevo objetivo o problema. Me encanta ser capaz de variar y estirar mi personaje.

37. En un episodio Shelly cree que su nariz está creciendo porque contó una mentira. Doctor en Alaska tiene muchas cosas típicas de los cuentos de hadas, como esta referencia a Pinocho. **¿Cómo recibía este tipo de historias fantásticas como actriz?**

Me encantaban.

38. ¿Qué hay del episodio en el que Shelly conoce a su hija nonata en la lavandería? Y ¿cuándo canta todo el tiempo como un pájaro preparando su nido?

Uno de mis episodios favoritos.

39. Muchos fans de Doctor en Alaska tienen niños que ven la serie, prefieren a Morty a *Barrio Sésamo*. **¿Ha visto su hija la serie? ¿Está de acuerdo con que *Doctor en Alaska* puede ser una serie educativa?**

Mi hija sólo tiene 5 años. Nunca ha visto la serie. Se la dejaré ver cuando muestre interés, pienso que fue una serie maravillosa.

40. Shelly tiene una bonita relación con Joel. Cuando piensa que está embarazada primero confía en él y Joel la ayuda mucho. Parece que Parece que Joel Fleischman experimenta el viaje del héroe de Joseph Campbell. Fleischman empieza un viaje que no quería yendo a Cicely. Después, puede volver a NY ("Horns" 6.13) pero niega el retorno. Finalmente, es salvado por el mundo exterior con una escapada mágica ("The Quest" 6.15), cruza el umbral del retorno y vuelve a NY. Joel tiene la libertad para vivir y lo muestra en la postal "*NY es un estado de ánimo*" que envía a Maggie. Bueno, Joel era una persona racional y ahora habla de un estado mental... Supongo que su experiencia en Cicely ha reparado el agujero en su vida que creó en un inicio. A veces debes romper algo para después construirlo mejor. No puedo evitar preguntarle por el personaje de Joel. No sé si era un espectador de la serie o si sólo sabía acerca de los episodios en que salía su personaje pero me gustaría saber **¿cuál es su opinión sobre la evolución de Joel en la serie?** Me refiero a Joel, no a Rob Morrow.

Definitivamente pienso que Joel evoluciona y empieza a amar y apreciar Cicely y sus gentes.

41. En la última temporada aparecieron los Capra en "Sons of the Tundra" (6.09). **¿Le gustaron? ¿Cómo se siente sabiendo que la mayoría de fans realmente les odiaron desde el principio? ¿Cuál piensa que es la razón de este odio?**

Todo el mundo sabía que la serie estaba terminando cuando Rob la dejó, incluidos nuestros guionistas! Los CAPRAS fueron unos meros (o necios) tapones para ese agujero pero no nuevos personajes creativos. También pienso que los escritores no aprovecharon el talento como cómico de Paul Provenza.

(Mi opinión personal sobre ellos es que Phil fue mostrado como un sustituto natural de Joel. Era una copia de él y la gente no lo aceptó. Y, personalmente, creo que Paul Provenza no era tan buen actor como Rob Morrow. Como fan de DA creo que es una serie coral pero aunque Joel Fleischman era mi personaje preferido y que le quise y querré porque llegué con él a Cicely y me sentí identificada son su sentimiento de pez fuera del agua, no creo que fuese el personaje principal. Creo que DA trata de toda una comunidad, así que si Joel dejaba la serie, ésta tendría que haber podido continuar de todos modos. Lo que sucede es que no se puede pedir a la gente que ha visto la serie durante años sentirse identificado

con Phil porque cuando Joel llega a Cicely, los espectadores también son recién llegados a ella como él. Pero cuando Phil llega a Cicely, los espectadores llevan viviendo allí años y no les puede interesar el sentimiento de pez fuera del agua del nuevo doctor)

42. ¿En qué momento sintió que formaba parte de una serie muy especial y peculiar? ¿En qué momento y por qué razón supo que todos ustedes estaban haciendo una serie que se convertiría en un clásico y perduraría para siempre?

Buena pregunta. Estábamos prácticamente aislados en Redmond, Wa. Creo que no supe cómo era de especial la serie hasta la 3ª temporada, cuando recibimos un pedido sin precedentes de 50 episodios más.

43. ¿Le gustó cómo terminó DA?

NO.

44. ¿Ha oído hablar alguna vez del SSB, Season Sixth Blues o de □La temporada que no fue□? ¿Qué piensa sobre ello?

No, pero tiene sentido.

45. Si tuviese la oportunidad de escribir el último episodio. ¿Cuál sería para usted el final perfecto para la serie? Incluyendo todos los personajes.

Desearía poder escribir tan bien!

46. Sé que fue a los Moose Days o Moose Festival, como prefiera llamarlo, al menos una vez (creo que en 2004) donde conoció a algunos de mis amigos como Jerrilynn, Kathy, Kurt, etc. ¿Lo disfrutó? ¿Qué piensa de estos fenómenos de fans?

Me lo pasé muy bien, todo el mundo fue muy agradable y me hizo añorar mucho *Doctor en Alaska*.

47. ¿Ha sido alguna vez fan de alguna serie de tv o de alguna película? ¿Es usted una mooser (or mooseketer o ciceliana) ?

No. Han habido algunas series por las que he hecho un esfuerzo para verlas cada semana pero nunca he escrito una carta como fan.

48. Los fans siempre están pidiendo que DA vuelva. No sólo han imaginado el futuro de Cicely, sino su pasado, la □precuela□ e incluso les gustaría que DA tuviese su propia versión cinematográfica. ¿Qué piensa de estos deseos de los fans? ¿Aceptaría interpretar a Shelly otra vez?

Me encantaría que eso sucediese. Interpretaría otra vez a Shelly. Desafortunadamente creo que es muy poco probable.

Srta.Geary, muchas gracias por atenderme. Ha sido un honor entrevistarla. Como ya le dije Shelly fue uno de mis tres personajes preferidos y quiero agradecerle los grandes momentos que he vivido viendo la series durante estos años.

Sinceramente,

Sílvia.

23 octubre, 2005.

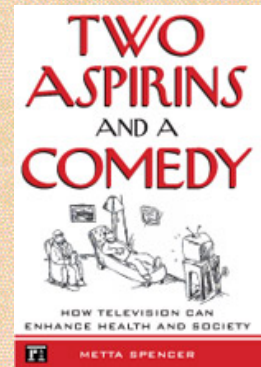


Metta Spencer (www.metta-spencer.blogspot.com)

Interviewed by Nikita Fleischman

Before retiring from the University of Toronto, she coordinated a program in peace and conflict studies. Her introductory textbook, *Foundations of Modern Sociology*, was published in nine editions. Since her retirement in 1997 she continues as the editor of *Peace Magazine*.

Another book, **Two Aspirins and a Comedy: How Television Can Enhance Health and Society**, has been released in February 2006. It deals with the impact of entertainment in human affairs, ranging from our health (dramas stimulate emotions and emotions can make you sick or healthy), to our ethics (especially as we empathize with good or evil characters) to our social policies (as we learn -- correctly or incorrectly -- how to handle social problems). She hopes to stimulate awareness of the potential uses of entertainment to improve personal and societal well-being. Now she's getting back to work on another unfinished book, *Bears and Doves*, which shows the impact of the international peace movement on Soviet military policies.



1. How and when did you discover *Northern Exposure*? Did someone recommend it to you or did you just turn on tv and find it on the waves?

I just happened upon it by chance. I don't think I'd even heard of it before. But I had just retired and was experiencing quite a bit of pain from osteoarthritis, so I wasn't working as hard as I had always done before. For the first time in my life I looked at a daytime television series. *Northern Exposure* was already showing twice a day in syndication, and usually I watched both of them. Somehow the writing absolutely captivated me from the moment I first saw it.

2. Which was your first impression on the show?

I loved it. Absolutely fell head-over-heels in love with the characters, the music, the writing, the little mining town, the mountainous environment, the moose – all of it. Especially Joel Fleischman. What an interesting, lovable character! I felt that he and I had remarkably similar traits of personality and mind. He was my surrogate, going into a setting that I'd never visit, and showing me what it would be like for someone with my own character traits.

3. Which was the thing/character that appealed you the most? Why?

Joel. I identified with him. I felt he was a perfect image of me, apart from having a different gender. My friends don't see that at all, though. They say that I'm not grouchy, so they don't understand why I love him as if he were my alter-ego.

4. You've already published a book called *Two aspirins and a Comedy; How Television Can Enhance Health and Society* (www.twoaspirinsandacomedy.com) in which you often quote *Northern Exposure*, as an example –in my opinion- of quality television and food for soul. When and why did you decide to write that book?

I had never become obsessed with a work of fiction to such a degree before, and it puzzled me. I wondered whether there was something going wrong with me until I found out that it happens to a lot of people, often with beneficial effects. In my own case, I had a happy but calm life without much strong emotion, but when I watched *Northern Exposure*, I would laugh, cry, leap to my feet clapping, get gooseflesh with ecstasy, and find myself cuddling a pillow with extraordinary tenderness. Then, despite the fact that I had quite a lot of pain, my discomfort would vanish for several hours at a time, especially if the episode had evoked any erotic feelings. This seemed to me to call for some research. When I looked into it I found that it was well known that such emotions actually have a strong analgesic effect: sometimes as strong as a dose of morphine would. And I decided that other people should know about this as a way of giving themselves the feelings that they needed physiologically. I found that it affects the immune system and the cardiovascular system – for good or ill. Stress is harmful, so initially I believed that one should not choose tragedies or cliff-hanger movies or horror

shows, since all of those stimulate cortisol and damage one's health. But later I decided that there are times when one can benefit from such stress in other ways enough to offset its harm to one's health. I still think everyone should become more aware of the effects and choose films or television mindfully.

5. Would you say your book supports Leonard's statement that movies are white human's folklore?

Yes. He calls them "healing stories." But of course not all movies have such healing effects. If you can tell great truths with drama, you can also tell great lies, ones that mislead people into making serious errors in their own lives.

6. *Two aspirins and a Comedy...* interesting title... If it were *Two aspirins and the Comedy...* which Comedy will it be?

People differ so much that it's impossible to pick one "best" comedy – or best anything. There's never going to be a time when we will all agree in our tastes. For one thing, we have different physiological needs. Some people need thrills, others find excitement unpleasant. Some people like slapstick; others want genuineness and depth of personality. I myself love stories about characters who are similar to myself, with all my flaws, but whom I can laugh at while empathizing easily. For example, 'Thanksgiving' was a wonderful episode. I don't laugh at people for whom I have no empathy. It seems rude. But I could almost always empathize with Joel.

7. In your book you reflect on the good and bad effects that fiction can have in people's health. It seems that if you were a doctor and need to prescribe a fiction to cure a person, you'd recommend *Northern Exposure*. Is it right? Would NX be your first option?

Yes, but you can't prescribe things that way. I showed the series once a week, two episodes per evening, to six of my dear friends, but they all hated it and made such nasty comments (especially about Joel) that I finally got angry and stopped showing the series. You can't expect people to ever react the way you do. Some will, others won't. The only answer to that is to watch different shows.

8. Why did you select *Northern Exposure* as an example of positive television entertainment?

Because it was intelligent, wise, and it showed genuine human issues almost as if it were a documentary. There was no canned laughter, no joke-machine humor. The characters talked the way real people do, in a natural, comfortable way. There was no violence, and each show had a message or two – but not one that hit you over the head. You'd have to pay close attention to the insights that it offered, and it was worth watching again and again. There are certain episodes that I've watched thirty times. There are a few that I've watched once and will never look at again because they were so unpleasant.

9. Did you have to re-watch the show for your book or did you already have it recorded? Or maybe did you remember it well enough?

I have kept watching it for my own pleasure over the years until recently. I suppose I haven't seen an episode now for six months or more. I have almost memorized the lines – not on purpose but out of familiarity.

10. Which were your previous ideas (preconceptions) on the show? I mean before starting your research investigation for the book (speak with fans, read articles, interview people from the show, etc).

I don't think I've changed my opinion of any episodes much as a result of talking with other viewers. Maybe I'm just stubborn and opinionated, but my emotional reactions to the show are decisive, and if I dislike the way some characters are behaving, I will have negative emotions and nothing can make me change those emotions or the opinions that I form on the basis of those emotions.

11. Did your previous ideas change during the process of researching? Did the fans or the people from the show whom you speak with make change your ideas? How? Can you tell me any example?

No. I certainly had deep conversations with people on the My-Cicely list and another list that I belonged to for a while. Some of the richest conversations of my life occurred on-line. It is astonishing to find that these "strangers" can become important in one's own life. I think some of the best discussions occurred during the first three years – before you were

participating in the My-Cicely group. You may be able to find some of those essays in the archive. I haven't looked, but I think they are all kept someplace.

12. I met you through the online list called My Cicely. I found it when I was making the research project for my PhD on *Northern Exposure*. I decided to be a part of the list because I wanted to meet fans of the show, I was sure they'd help me to find interesting material on NX (essays, articles, books, etc). I must confess the reasons why I signed on the list were selfish but I finally became another mooser, those people from the list are great and I felt (and feel) at home, in Cicely, AK. When and why did you begin to be part of that cicelian community?

When I started watching the show, I didn't even know for a long time the names of the actors. For example, I could see the name "Cynthia Geary" on the credits, but it didn't say that she was playing Shelly. So I needed some basic information, and I probably searched the Internet for names of lists. Actually, I don't remember how I found it, but I loved it and became good friends with some of the members. We would also fight passionately over various topics. It's surprising that such relationships at a distance can become so meaningful.

13. Which are the most important things – in both senses, professional and personal- you have learned being a part of this virtual Cicely?

I've made friends. By now I don't think of these relationships as resources for understanding the show or understanding entertainment in general. By now they are just friends of mine – good, permanent friends.

14. Did you like Joel or did you just love him?

Most people would have phrased the question the opposite way: Did I love Joel or just like him? But you're right to put it the way you did. I think it was Marie who wrote on the My-Cicely list that she wept for hours when Joel left Cicely and again when he left the show. She said, "My husband said, 'I didn't think you even LIKED Joel.' She replied 'I didn't like him. But I loved him.'"

Sílvia: Yes, I was quoting that fan's story you explain in your book :-)

Metta: That was the way I felt. But of course I never DISliked him. He didn't usually irritate me the way he annoyed many of my friends. I could smile at his limitations, for I have the same limitations myself.

15. You describe Joel as the antihero... What about Vladimir Propp's concept of the hero-victim?

That wasn't a type that I had in mind when thinking of Joel, though I see how you could make that connection. As Propp describes him, a hero may not be a particularly good person, but may suffer (e.g. be a 'hero-victim') or even be predominantly evil (the 'hero-villain'). It is true that Joel suffers, but I think this does not qualify him to be a hero-victim because he is the author of his own suffering. He could be having a wonderful time. So I call him an "anti-hero," which is not the same as victim or villain, but is simply a person who does not qualify to be a hero. Joel was never heroic until the very end, and I didn't much care for that transformation. I liked him better as a grouchy young man living on the earthly plane, dealing with such everyday problems as his patients' dishpan hands and constipation. When he became spiritually advanced and gave up complaining, I felt that I no longer could see myself in him, and so he was not doing my spiritual homework for me anymore. I was disappointed. Probably I wouldn't have been disappointed if he had become a successful, mature physician who could carry on a successful love relationship with Maggie. But he abandoned his patients and became some kind of spiritual adept, though he couldn't combine that status with the everyday mastery of living skilfully in this society.

16. In your book you also often refer to *Street Time*, like the other face of the same coin... NX's opposite. You compare both series. Do you think these tv series are opposite? Maybe comedy versus drama?

I'm not sure I'd call *Northern Exposure* a comedy. It had warm elements of comedy but it was also deep. People revealed their inner struggles and predicaments. The contrast with *Street Time* refers to the thrills that a crime show stimulates. *Northern Exposure* never gave me a moment's adrenaline. That's what *Street Time* tried to do all the time. I didn't much like that aspect of it, though some of my friends preferred it. In any case, they are absolutely different kinds of shows.

17. Why did you decide to compare NX to *Street Time* and not to other series like *The Soprano*?

I don't think I could have tolerated the emotions that *The Sopranos* evoke, whereas I could stand to watch *Street Time* fairly comfortably, except for one scene that has a torture and murder. After watching one season of *The Sopranos*, I decided that I didn't ever want to see another episode. It made me feel sick and guilty for a day or two after watching each episode. Nobody should have to go through that.

18. Do you believe in the thrill gene?

Sure. I don't think there's any scientist who has studied it who discounts it. It's the dopamine receptor number D4. It's all established empirically. The only thing is, I'll bet there are several other genes that affect us in comparable ways. They are only beginning to identify these genes.

19. You write *Peace Magazine*, so you prefer people throwing tomatoes instead of shooting. I think everybody prefers it in real life, but also in fiction? Could you never justify violence on modern fairy tales or myths?

Oh, it's not entirely a moral issue. At least, one cannot be categorical about wanting no violence whatever. The point is, there are lots of factors that influence the meaning that an act of violence will convey. For example, my favorite movie of all time was *Gandhi*, which had several scenes of violence. But one saw them while empathizing with Gandhi or his followers, to whom violence was appalling. If, on the other hand, you see the violence through the eyes of the person carrying it out, you may identify with that character and want to emulate him.

There are also other ways in which the meaning of an act will be changed by the context of the plot. And there are times when I go to watch a violent show that depicts something horrible because I think it's important to understand what that is like. *Schindler's List* is an example. I went to see that and I was obviously opposed to the Nazis who perpetrated the violence. Still, I think that most violent films don't teach us anything valuable enough to be worth the unpleasant experience of watching them.

Sílvia: Have you ever watch 24? In the last episode I watched the organisation of the government where Kiefer Sutherland's character, Jack Bauer, works for, captures a man that has important information to find the bomb a terrorist group has taken, after destroying the Air Force One and probably killing the President of the U.S. They really need to be able to interrogate that man. They're in a hurry. But the new president is so weak and don't let them to use violence, he needs to think more about it, but they don't have time... Moreover that man has a lawyer from Annmistia to protect him. So Jack decides to leave the organization –not really, he simulates it to avoid problems to the organization-, the organization lets the man outside where Jack captures him, tortures him and obtains the information they REALLY needed to find the terrorist group. The watcher, me at least, feels identified with Jack and accepts him to use violence!!! It's an extraordinary situation and the character that has an inapropiatte behaviour is the new President who, as soon as he knows what Jack did, decides to capture him. I accept the President must show Jack he's the boss but he makes the F.B.I to capture Jack in the middle of an important mision and the terrorist group escapes. Finally the new President realices he's not ready to guide the nation and asks for someone to do such thing. What do you think about fiction situations like this I've just described that shows the violence through the eyes of the person carrying it out? Do you think this violence is justified because Jack workes for the government and he's not the terrorist?

Metta: I have not seen that show at all and I wouldn't want to publish a critique of anything that I hadn't watched. However, I cannot justify the use of torture under any circumstances. I do believe that society needs law enforcement officers, but they must be honorable individuals who are trying to protect us. Whenever possible, their means should be non-violent. As a message to society, we need stories that show us how to solve problems rather than answering violence with violence. If you've seen *Munich* you'll recognize the conclusion: that violence just leads to retaliatory violence rather than solving anything. "Restorative justice" is the approach that I advocate in the book. It can be just as exciting as shows about crime and punishment.

20. Do you believe tv series like *C.S.I.*, *La Femme Nikita*, *Alias*, *Law&Order*, *The Closer*, etc create or promote violent attitudes in their watchers?

I don't watch such shows much so I can't give a fair answer. I did watch *Law and Order* for a while, years ago. It was interesting, and it addressed some theoretical legal problem that kept me engaged intellectually. But the characters were shallow and we never saw much about their inner struggles or personal growth. I don't think one could learn anything valuable as a human being from such stories. The richest forms of literature explore characters, not action plots. At least that's my opinion. But some people with thrill genes want excitement and I cannot tell them that it is wrong to watch that

kind of thing. I do believe, however, that it's possible to create action films in which the protagonists are not trying to find some bad guy to blame but rather trying to prevent harm (as peacekeepers, say, instead of fighting soldiers) and trying to find solutions to problems. The search for solutions can give a viewer plenty of adrenaline if the writers do a good job. And in that way, they can offer good examples for viewers who also have to solve similar problems.

21. In NX as well as in *Street Time*, Rob Morrow played the main role. Did you like Kevin Hunter?

During the first season I did, though he was going downhill morally there too. He was at least expressive and loving. In the second season he came across as quite a hard character.

22. I read the interesting interview you made to Rob Morrow. You asked him about Kevin Hunter and asked him to imagine the storyline of the series throughout the seasons. Morrow explained he wants to be liked and the way he acted to make Hunter more human, he put the example when his brother shows him his brother-in-law's dead body in the car. Do you think Hunter was better in the screen than in the script thanks to Morrow's work as an actor? Any example?

Yes, you just pointed to one example – though he actually didn't get to play it the way he wanted to. Or rather he did play it that way but they edited out everything that made him appear human. The six friends who watched the show in my living room all turned against him eventually. But it wasn't Rob's fault. He wanted to show feelings but Richard Stratton would not allow him to do so.

23. Sometimes (almost always) Joel Fleischman feels like a prisoner who's suffering a sentence in Cicely, Alaska. Kevin Hunter was a real prisoner who's out of jail now that tries to live his life but life seems to have another plans for him. Somehow both are men in extraordinary circumstances they can't control. Joel needs to change but doesn't want. Kevin wants to change but maybe he can't. How would you define these two men in sociological terms?

I'm not sure Kevin really does want to change. At one level he may, but he has that thrill-seeking gene and it runs his life. He and his wife never have a discussion about how to take up a career other than dope-smuggling. Surely if he had been serious about changing, they would have shown it in their conversations.

Sociologists who specialize in deviant behavior have, at least in previous generations, been preoccupied with questions about how much life is determined by circumstance as opposed to character traits. One could pose that question here. Joel's misery in Cicely was created by his own limited imagination, so one has to smile at him with a little pity. At first the viewer pities Kevin Hunter too because circumstances seem to reduce his options so sharply. I think gradually, though, we all have to say that he could change if he really wanted to. He just loves the "rush" of smuggling dope. He's completely different from Joel, who never likes thrills. Every dog in Cicely can scare Joel just by running up to lick his hand!

24. In Justice in a Nonjudgmental Society you describe *Crime and Punishment* episode very well and observe that a conclusion like that wouldn't happen in real life... Would you accept Mike's defense and the final episode's conclusion if Chris was a killer?

Maybe. If a person really is transformed, then he's gone past the kind of behavior that he previously followed. For example, I know of a true story about a murderer in South Africa during the apartheid period who was put into prison when the regime changed. He asked to speak to the wife and daughter of his victim. They came to see him and realized how sorry he was, so they forgave him and hugged him. Such things happen. I wouldn't say, of course, that every criminal who claims to have changed is telling the truth.

Sílvia: So, I guess you're against the Death Penalty, right?

Metta: Yes. In almost all Western societies it has been abolished. I wish it were in the United States too.

25. Brand created NX thinking about the *fish out of water*. In your book, according to Freud, you say Joel has the two things a human being must have; work and love. In your opinion which is the main issue in Joel, his relationship with Cicely as a community (work) or his relationship with Maggie as a mate (love)?

One can only answer that in hindsight, I suppose. I think the viewers assumed that his developmental task was to learn how to belong to that community through his work. However, in the end he leaves town without even saying goodbye to anyone, so obviously he never took that challenge seriously. He did take seriously the love relationship with Maggie, though he never made a success of that either. I think he never really understood what she wanted from him.

26. Many people speak and believe in “telebasura” (I don’t know the english word. Can it be bad, junk tv?) but I do believe we can also speak about quality and author television. In page 208 you mention in NX everything started changing because Chase appeared on stage. Do you think it was the beginning of the end? Brand era vs Chase’s one?

Yes. But it didn’t show up for a while. Season five wasn’t bad. It was not as good as earlier ones, but mostly it was good. Season six was terrible. That was Chase’s fault. He never cared for the show – said it was too “precious.” At least, that’s what I heard confidentially. But the other producers started slacking off too.

27. Brand told you he never read Campbell but his play is often quoted in the series, before Brand left it, and Brand studied literature... What do you think?

I can only guess, and I don’t have any basis for guessing. But I will anyhow. I feel confident that he told me the truth. My guess is that he read Jung, not Campbell, and he must have heard through the grapevine about such notions as the hero’s journey. You don’t really need to read Campbell to pick that idea up. It’s floating around in the culture.

28. I agree with you when you say that Chase meant a difference... a bad one. Our dear cicelians didn’t care to him. They became the landscape for new and unappealing characters. The third emotional motif you mention is the screwball comedy represented by Fleischman and O’Connell’s couple. In the middle it often appeared someone... Did you like Mike Monroe?

Nobody, absolutely nobody, liked Mike Monroe. Pity. The actor was talented but the character was too weak to be likeable. Besides, he was stealing Maggie from Joel, and everybody loved Joel. Well, most of us did anyway.

Sílvia: In that point I have to disagree. I loved Mike!!! And Anthony Edwards did an excellent work!!! I didn’t care Maggie was with Mike because I didn’t like her a lot and I knew it wouldn’t work, Mike would leave. As you well know I adore Joel, is my fave one, and if he’s happy with Maggie I can accept it. I know many people didn’t like Mike because they didn’t want Joel to suffer, but I didn’t see him suffering a lot, and in any case, as I said before, I knew Maggie in the end loved Joel, not Mike. Although she can be so nasty saying things like she can accept Joel’s death but not Mike’s one... come on! I try to justify Maggie and her horrible words thinking that she’s too rational with Mike, but with Joel she can’t, it’s passion, and she can’t control having sex with him.

I think Mike wasn’t stealing her from Joel. Joel and Mike respect themselves. The problem is Maggie herself, even if it wasn’t Mike in the middle, Joel and Maggie can’t be together at all just because of Maggie, she analyzes everything!!! You said before that Joel never understood what did she want, I think neither did I. Joel is easier than Maggie. Everything Joel says about women in general, or even about life, Maggie thinks is about her and her person and takes every Joel’s action or word as a personal attack!!!

I’ve seen many tv series and I know how they work and I knew Mike was only a temporary

character despite they maybe created him to replace Joel. As time showed, he wasn’t replaceble.

Metta: As I said above, it’s impossible to answer such disputes objectively. We all have our own reactions and we’re entitled to them. However, you’re the first person I’ve met who liked Mike. I talked to producers who told me that introducing Mike was the biggest mistake that Josh Brand made. No wonder he didn’t last long.

29. In the final episodes the writers decided to join Maggie and Chris. What do you think about this relationship? As you well know, in the list people has often discussed about where Maggie went in the last episode. Who was she looking for... What’s your theory?

I think the explanation was given in the script but edited out. Janine Turner was recovering from a gallbladder operation so she wasn't well enough to perform a major part of that episode. But in the story, she was supposed to have been flying to see Mike Monroe, but she changed her mind and came back to Chris.

Sílvia: To see Mike? Really?

Metta: That's what I understand. I don't think I bought that particular script personally (I bought about half of them) but someone else reported that it was there.

30. You keep that the relationship between Joel and Cicely's quirky community makes Joel and us, the watchers, learn a lot... What about religion and tolerance lessons?

Tolerance, sure. Religion – not in the usual sense of the word. It's not really about ritual or liturgy or the community that comes from belonging to a particular religious group. Instead, I'd say that *Northern Exposure* explores certain very high-level philosophical issues that all religions address to some extent: freedom of the will versus determinism, for example. Whether the world is a random place or whether there is a plan behind the events that are unfolding. Whether to be attached to others and fully engaged with this social, material world or instead to try to transcend it and cultivate spirituality. Things of that sort. No TV show that I ever saw before would try to deal with such questions. I adored it for that reason, even when I disagreed with the message it offered.

31. What do you think about episodes like *Kaddish for Uncle Manny* for example? Did you accept and understand Joel decides to celebrate the Kaddish with his cicelian friends instead of with other Jewish people?

Of course I accept it, but I never understood why it was formulated in an either/or way. Why did Joel have to send away the Jews when he decided that Cicely was his community? He could have invited everyone.

Sílvia: I spoke with Melvoin about this episode and this Joel's decision. He told me it was Brand's idea. Melvoin is Jewish and he wasn't sure it was the right decision, he was afraid people, above all Jewish people, feel offended but finally he liked the episode, he understood it went to a higher level thanks to Brand. Also he felt better when he saw the watchers –even Jewish ones- loved the end and wrote letters expressing that feeling.

You can find the entire interview at http://www.cicelyonline.com/nttf/art_melvoin2.htm

Metta: Yes, I talked with Melvoin about that episode too. That's how I remember he explained it to me.

32 Jeff Melvoin wrote the great part of episodes that speak on Joel's religion. Did you speak with Melvoin about this? What did he tell you?

I wasn't aware that he wrote most of those episodes. But he did tell me about his misgivings regarding the *Kaddish for Uncle Manny* episode. I think he still wasn't sure in his own mind whether that was the answer he'd take as a Jew himself.

33. Which is your fave NX's episode? Why?

Maybe *First Snow*. The conclusion gives me joy like nothing else I can recall. And that was written, I think, after Brand left the show.

34. I think one of the episodes you liked the least was *Northern Lights*... Why didn't you like the way our dear cicelians act, what Shelly describes as *showing team spirit*? I've read your reflection on that episode. I agree the conclusion wasn't well written. I liked Joel's moral but the episode wasn't well written enough to get it. But what cicelians did first was trying to convince Joel and offered him a kind of deal (food, etc). So, yes they finally acted in a nasty way but they also offered a solution and Joel didn't accept it.

Sorry, but I was so horrified by the cruelty of the Cicelians that I was emotionally devastated. Suppose you found out that all your dearest friends and relatives were sadistic torturers. How would that make you feel? That's how I felt. What they did was a crime against humanity.

35. Reading “The trouble with transcendence” (chapter 9, pages 231-232) you say that “The Quest”, the episode where Joel leaves Cicely and the series, imparted a wrong lesson because it seemed it was too easy for him to leave Alaska and come back to New York. Why do you think it seemed too easy? I think it didn’t seem easy but somehow it showed Joel was in peace, he got the Nirvana...

That’s what was wrong with the message: It told the viewers to give up their commitment to this world and become ethereal and spiritual, but that means we couldn’t be effective in working on solving the world’s problems. I thought that was a poor lesson to give to the world. It is completely contrary to the decision that I made in my own life as early as when I was seven. I decided I would refuse to go to heaven because I wanted lots of problems. This world needs me, and it needed Joel, but he abandoned it. That was a religious mistake.

Sílvia: I see the opposite way. I mean, I think another reading is that Cicely is the dream. Joel in Cicely and, above all, in Manonash, is somehow an ethereal and spiritual existence. He has finally found himself and he’s ready to face reality, to solve world’s problems coming back to NY. The key isn’t Joel disappearing behind the mist in an spiritual way where NY seems a myth, the City of Emeralds, but in the Ferry coming back to real NY.

Metta: But he abandoned his patients and any sense of community. He left without even saying goodbye to the people he should have loved. That kind of detachment from the intensity of human relationships is not my notion of religious attainment. It broke my heart to see him fail so tragically.

36. Imagine you find a place like Cicely, Alaska... Would you leave it or would you like to stay there for the rest of your life? Why?

I could go either way. I am sure I could find ways of making a contribution to Cicely and I’d find pleasure in doing so. But if I decided to leave, I think I’d try to do so in a way that kept my human relationships there rich and rewarding.

37. Imagine you can spend an entire day in Cicely, Alaska. What would you do?

I’d spend some time at the Brick, and if I could visit Joel and watch him at work, I’d love to do that too.

38. You had the chance to meet Rob Morrow and interview him. Did he tell you something about the way he thought Joel’s character was that surprised you?

Yes, he was very pleased about the way Joel developed at the end of the show. I hated that.

39. Speaking about Fleischman Morrow told you that “he comes back to New York with something to offer.” What do you think Fleischman finds in Cicely that he can offer in NY?

Beats me. He stops whining. I suppose that’s an advance. He can tolerate more challenges and hardship. But that’s not enough to make up for his lack of passion.

40. In your interview you mention *Only Love* and Matthew Hiller and you say he’s the perfect fulfillment for Joel. In which sense? I don’t know this movie.

Spoiler warning: Matthew Hiller also was a doctor. He was uncertain whether to become a doctor of a concert pianist, but finally he chose medicine. He went to Africa with Doctors Without Borders and fell in love with a young Italian woman doctor there. He is shot by rebel troops and almost dies. To save his life, she promises not to marry him. He is distraught about that and can never play the piano again, nor can he get on with his life for many years. However, he becomes a VERY successful doctor and discovers a cure for some kinds of cancer. He eventually marries a wonderful cellist who had been his dear friend when they were in college. Then the Italian woman doctor reappears, needing his treatment for her own cancer. She dies and he can now let go of his unresolved love for her. He goes home to his wife and resumes playing the piano with her. The fulfillment that I saw in Hiller was that he became a success professionally and emotionally mature. He was capable of love relationships and made a successful marriage. He accomplished things in this world, not by leaving it and attaining enlightenment. I admire that. Joel was a failure professionally (he abandoned his patients) and a failure in his relationship with both Elaine and Maggie. In the end he departs, looking more like a wisp of smoke than a man of flesh and blood. I preferred Hiller.

41. We spoke about Chase's era and the beginning of the end. Here it's the typical and the eternal question... Did you suffer the SSB (Sixth Season Blues) of NX that was mentioned by Walt Hammontree for the first time?

Oh yes. I sobbed when Joel left and I felt disheartened by the moral and psychological deterioration of the Cicelians.

42. This is your opportunity to solve Joel's future... If you had the chance to write the last episode, which would be for you the perfect ending for the series including all the characters? (You can rewrite the show from *The Quest* or from *Tranquility Base* or any other episode...)

Oh, thanks a million! Okay, here's what I'd do. I'd have Joel and Maggie reach a full-fledged marriage without ambivalence. I'd have the travelling optometrist come back and pair up with Chris. I'd have Dr. Ginsburg come to town and make a deal with Joel and Maurice, who would build a fine pulmonary hospital in Cicely. Six months of every year, Ginsburg would run it, while Joel took over his practice in New York. Maggie would fly back and forth to New York, bringing patients to the hospital and living with Joel in Manhattan when he was there. They would have a couple of kids and live happily ever after. Would that suit you too?

Sílvia: LOL. You really love happy endings!!! I don't know... I know it can sound strange but I have never thought about it at all!!! I'm afraid there's any perfect ending for that series. I mean I feel lucky it's not up to me to rewrite the show because I'm sure that, whatever I'd write, there'll be someone disappointed!!! :-) But I'd erase the episodes after *The Quest*, that's for sure (the only moment I like is the Iris Dement moment, but so hard to watch!!!)

I like your vision but, although I love happy endings, I love –I accept at least- the way Joel ended in the show. I love the City of Emeralds myth and I understood his final decision of leaving... It was perfect for my Thesis!!! LOL.

As a fan, I'd not end Joel with Maggie... I'd make her to join Greenpeace with lovely Bubble Man. I'd create a spanish doctor (medicine doctor or not, whatever), called Sílvia :-) to be the perfect partner for Joel. Can I?

I also like Brigadoon's idea that one of the persons you interviewed (can't remember who, Joe Lazarov?) told you.

Metta: I don't have to give you permission since it's all hypothetical. But I believe that the story was a message about working through relationships, and it showed that Maggie and Joel failed. That's sad.

43. NX follows the MTM model and has rich intertextuality. Iain Crawford observed four major groups; literature, music, film and television. Which of these groups do you think it's better used in NX? It's the key?

Sorry, I don't know Crawford's categories so I won't try to answer this one.

Sílvia: I'll send you Crawford's article if you want but, in any case, I'll re-formulate the question. Crawford just establishes these groups observing characters references to them. Chris in the K-BHR mentions books and music, Ed quotes movies and Shelly and Joel –even Maurice- mention series and television. Maurice mentions he loved *Bonanza* and Joel mentions *Love boat* when he's playing golf, for example. So, which references (to literature, music, etc) are better used in the series, are the key, in your opinion?

Metta: Sorry, it's still not a question that I can answer.

44. The group of literature is clearly represented by Chris... It seems the word & language is very important in NX but also silence... Which moral do you get on NX's dichotomy between Marilyn (silence) versus Joel-Chris (word)?

I guess I can't answer this one either. I am a verbal personality, so I certainly would rather spend time with Joel or Chris than with Marilyn, though I like her well enough. I'm not one of those people who see her as particularly wise. Not at all.

Sílvia: So, when Joel goes Up River and learns to keep silent until Marilyn arrives... Did you understand or like it? Do you understand why Joel wants to learn to stop speaking all the time?

Metta: No, I thought he was fine the way he was. I thought Marilyn was not very bright. Likeable, yes, but not intelligent. And I was offended by her dismissive attitude toward Joel, as if he were a mental basket case while she was a paragon of wisdom.

45. I think NX is a metaphor. The journey to Cicely, Alaska is a journey to the self, to the inner landscape. A friend of mine thinks that Joel never left NY at all. If you observe, Alaska, the last frontier, becomes the center of the world. There you can meet russian, german, south american people or you can even meet the evil or learn italian. Cicely is as cosmopolitan as NY. So Joel travels to the self, to his mandala. Would you agree with this symbolic reading of the show?

I guess so. Certainly something special was going on there or it would not have gripped my own soul so deeply. I would say that watching that show and loving those characters was one of the most profound experiences of my life. But I'll never be able to explain it, even to myself, and your metaphor doesn't take me very far toward an explanation either. But it does allow one to talk about it as a profound emotional trip, which it certainly was.

46. What do you think about the myth of the garden in NX and the East (Joel) versus the West (Alaska)?

I'm not very oriented toward myth and metaphor, to be honest. I have tried practically every type of psychotherapy in the distant past, but not Jung.

47. Which of these words, utopia or eutopia, better defines Cicely?

I don't know. I've never heard of "eutopia" and it's not in my dictionary.

Sílvia: Eutopia comes from the greek eu-topos (ευ-τοπος) "good-place". Utopia would define Cicely as the perfect place, too much perfect to be true. But eutopia would define Cicely just as a good place, beneficial one. Which one would you select?

Metta: If it were perfect it wouldn't be interesting.

48. You describe NX as a Healing Myth. If you had to select an episode who represents NX's essence –the entire series- as a Healing Myth, which one would you select? (I think two good options should be *Cicely* or *Lost & Found* because both of them show the *fish out of water* hearing a myth (tale?) that heals him and helps him to realize which is his situation and he decides to open his heart and eyes to his new community).

Maybe that's a better reason to explain why I loved *First Snow* so much. Joel really grew. Ruth-Anne teaches him to accept death by saying, "Do you reproach yourself when the leaves fall from the trees?" Beautiful. And Maggie and he express their tenderness. People can gain a lot for themselves through vicarious tenderness, as from empathizing when Maggie touches his cheek and says, "Bon Hiver, Fleischman."

49. In Emotionally Appropriate Friendship you defend NX showed that lying isn't always a good choice, not even friendship seems to justify it. Do you think friendship or love never justify a lie?

I don't think I've ever taken a position on that question. I know this much: If you always tell the truth, there will be more "aliveness" in your life. It won't necessarily be all fun, though. Telling the truth will bring up matters that you'd rather avoid. I tell a lie every now and then. It's usually cowardice rather than concern for a loved one that prompts me to do so. Cowardice in the sense of avoiding the bad opinion of others. I don't necessarily feel proud of doing it, but it's probably not my worst character flaw.

Cicely, Alaska. Lugar de reconciliación de dicotomías y de meditación sobre uno mismo

Silvia Colominas*

Introducción

«Todos nos creemos uno; pero... no es verdad, sino que somos muchos.»
Pirandello.

Las tendencias culturales, intelectuales y políticas de una sociedad afectan, condicionan y explican los productos audiovisuales que son fruto de ella; el posmodernismo, uno de los fenómenos más representativos de nuestra época, trasciende al mundo de la televisión y refleja la sociedad en su conjunto. Una de las características del posmodernismo es el pastiche, la mezcla de estilos, formas y niveles. Este rasgo posmodernista se refleja en el mundo de la televisión, donde hay una gran gama de programas que pertenecen a todo tipo de géneros no siempre aislados entre sí, puesto que existe el fenómeno del género híbrido, es decir, que combina elementos de distintos géneros. Así, podemos encontrar drama, comedia, *dramedy*, documental, telenoticias, concursos, *talk shows*, *reality shows*, *sit-coms*, programas infantiles, etc.

En ocasiones, en esta amalgama de variedades, aparecen productos televisivos muy difíciles de clasificar y que, para sorpresa de muchos, se convierten en grandes fenómenos televisivos y éxitos de audiencia. Es el caso de la serie norteamericana de los noventa *Doctor en Alaska* (*Northern Exposure*) creada por Joshua Brand y John Falsey. La tentativa que aquí se presenta es la de hallar las claves narrativas y simbólicas que hicieron de esta serie un éxito que hoy en día todavía perdura. Sin duda, *Doctor en Alaska* es un clásico cuya inexhaustible riqueza intertextual¹ hace que cada episodio acepte diferentes niveles de lectura, tantos como espectadores, porque contiene todo tipo de materiales para toda clase de personas.

El arduo camino en busca de las claves narrativas y simbólicas de *Doctor en Alaska* nos lleva inevitablemente, en un principio, a tratar de saber a qué género pertenece y qué ca-

* SILVIA COLOMINAS es licenciada en Comunicación Audiovisual por la Universidad Pompeu Fabra de Barcelona. En esta misma institución cursó el Doctorado del Departamento de Comunicación Audiovisual y obtuvo el Diploma de Estudios Avanzados. En la actualidad escribe su tesis doctoral, *Northern Exposure. La frontera física (Cicely, Alaska) y la frontera imaginaria (realidad y fantasía)*. En ella defiende la televisión de calidad y el concepto de «televisión de autor» en base al análisis de las claves narrativas y simbólicas de *Northern Exposure* —un clásico de la televisión americana de los noventa—, que se desarrollan a lo largo del viaje campbelliano del héroe Joel Fleischman (Rob Morrow).

¹ Los números entre paréntesis indican la temporada y el capítulo concreto de la serie respectivamente. *Doctor en Alaska* tuvo seis temporadas, de manera que, por ejemplo, el capítulo «War and Peace» (2.06) es el sexto de la segunda temporada.

² Iain Crawford, «Reading TV: Intertextuality in Northern Exposure» en *The Mid-Atlantic Almanac: The Journal of the Mid-Atlantic Popular/American Culture Association* (Pennsylvania, Greencastle, 1994).

acterísticas presenta para, más tarde, ir desentrañando con más detalle el contenido de su mundo ficticio. Puede decirse que es una serie marcadamente posmodernista porque presenta una mezcla de géneros (muchos afirman que es un *dramedy*) y formas. Como afirma Caldwell² al hablar del problema de la imagen: «Con (...) *Doctor en Alaska* (...) el espectador es alentado a especular antes de cada episodio en qué puede transformarse estéticamente el programa esta semana; documental, sueño, historia oral, video musical, homenaje a Hollywood o fantasía expresionista».

Doctor en Alaska también es posmodernista porque es una obra con metalenguaje que llega en ocasiones a interrumpirse a sí misma, como en la escena del duelo entre Nikolai Ivanovich Apalanov (Elya Baskin) y Maurice Minnifield (Barry Corbin) en el episodio «War and Peace» (2.06) donde los actores, saliéndose de sus personajes, discuten el guión y deciden dejar el duelo y pasar directamente a la siguiente escena. También porque critica el racionalismo metódico de la cultura occidental y rompe con el mito del hombre racional como medida de todas las cosas haciendo que el escéptico y científico modo de pensar del personaje Joel Fleischman (Rob Morrow) experimente constantes dudas y temores a lo largo de la serie. Como contraposición al racionalismo de Joel, *Doctor en Alaska* presenta y, a menudo critica por igual, el relativismo filosófico y poético de Chris Stevens (John Corbett).

Jesús González Requena afirma que «La posmodernidad es, en suma, la crisis del mito, de cualquier mito»³. Al romper con el mito del héroe racional, *Doctor en Alaska* encaja en esta definición del posmodernismo, pero Requena también asegura que la posmodernidad es una «crisis radical de todo sistema de valores y de todo relato»⁴ y llegados a este punto dudamos de que sea una serie de televisión exclusiva y puramente posmoderna, porque en esta creación de Joshua Brand y John Falsey el papel del mito, a menudo como relato terapéutico, es crucial. Lo cierto es que el origen de la sociedad de Cicely es de una estética marcadamente modernista —que no posmodernista— como puede verse en el relato fundador que se narra en el episodio «Cicely» (3.23).

El objetivo de este artículo es contemplar esta serie de televisión como un producto audiovisual que explora el alma humana en todos sus aspectos, incluso en los de su vida íntima e inconsciente (a través de la filosofía jungiana y el psicoanálisis freudiano ampliamente citados por el personaje de Chris), a través de la eliminación de las fronteras entre conceptos aparentemente opuestos o separados por consideraciones de superior-inferior; de una inteligente utilización del ambiente Magicom, es decir, de realismo mágico y del lenguaje simbólico y psicoanalítico del mito, el cuento y el sueño. Así que, aunque *Doctor en Alaska* presenta y mezcla todos estos elementos tan dispares, como en el posmodernismo, no lo hace de manera arbitraria, desordenada ni pesimista, sino hallando un significado final de conjunto en cada episodio. En *Doctor en Alaska* se fabrica la unidad



Rob Morrow como el Doctor Joel Fleischman.

² John Thornton Caldwell, *Televisuality. Style, Crisis and Authority in American TV* (New Brunswick, New Jersey, George F. Cusen, Rutgers University Press, 1994) p. 92.

³ Jesús González Requena, *El discurso televisivo: Espectáculo de la posmodernidad* (Madrid, Ediciones Cátedra, 1999), p. 153.

⁴ Jesús González Requena, *El discurso televisivo: Espectáculo de la posmodernidad* (Madrid, Ediciones Cátedra, 1999), p. 153.

con una sensibilidad modernista porque se hace a través de fragmentos o yuxtaposiciones de distintos elementos. En esta serie se halla la unidad a través de la diversidad mientras que en el posmodernismo el hallazgo o la creación misma de unidad se había olvidado, de algún modo entonces *Doctor en Alaska* está en la frontera entre modernismo y posmodernismo.

Como serie coral que es presenta un muy atractivo y variopinto cuadro de personajes para componer la, cuando menos, liberal y extravagante sociedad de Cicely, Alaska. Cicely es un mundo extraño donde conviven una ex reina de concursos de belleza, un ex astronauta de la NASA con indios americanos en carne y hueso o espíritu, y donde un delincuente juvenil se convierte en filósofo, en un ambiente a menudo surrealista y excéntrico heredero de la estética de *Twin Peaks*. Sin duda, *Doctor en Alaska* explora la personalidad y maduración de todos y cada uno de sus personajes pero, en este artículo, nos centraremos básicamente en la evolución del personaje de la mano del cual el espectador llega a la serie, la del médico judío de Nueva York Joel Fleischman (Rob Morrow).

A través de la representación de un espacio utópico como es este Macondo de Alaska llamado Cicely, en el que conviven todo tipo de dicotomías (realidad/fantasia, magia/ciencia, oeste/este, medicina/chamanismo, hombre/mujer, catolicismo/judaísmo, etc.) y que, como muestra el episodio "Cicely" (3.23) que narra sus orígenes, abraza Alaska—estado de la Última Frontera—como Mito del Oeste que tanto se contrapondrá con la filosofía y modo de ver la vida del Este de Fleischman, es posible realizar un viaje a la naturaleza humana y encontrarse a sí mismo.

Analizando la figura de Joel Fleischman veremos las similitudes de su transformación con las de la figura del héroe de Joseph Campbell o del héroe-víctima de Vladimir Propp. Con el análisis del personaje de Fleischman se puede ver el mito del héroe solar y cómo se expresa a través de los sueños, a menudo provocados por algún efecto de la naturaleza (aurora boreal, hidropesía glacial, sol de medianoche, deshielo, etc), cómo aprende y madura a través de cuentos, leyendas, folklore indígenas, y cómo en realidad hay un protagonismo coral y no reservado a un solo individuo porque todos los cicelanos están íntimamente relacionados.

Doctor en Alaska es una serie gestáltica en la que la verdad del uno se halla en la del todo. Aunque el espectador llegue con Joel a Cicely, no puede hablarse de él sin hacerlo de su relación con el resto de habitantes de Cicely. Como dijo Ortega y Gasset: «La realidad se presenta dividida en perspectivas que son tantas cuantos son los individuos, en cada una de ellas entra la sensibilidad, la imaginación, la inteligencia, el deseo y la valoración del individuo».

Doctor en Alaska; un éxito inesperado

Doctor en Alaska es una serie difícil de clasificar. Apareció por primera vez en la pantalla de televisión en Estados Unidos en julio de 1990 en la programación de verano de la CBS tras el éxito televisivo de David Lynch, *Twin Peaks*. Al principio sus creadores, Joshua Brand y John Falsey, la idearon como una serie de apenas ocho episodios—los que componen su primera temporada—pero debido al triunfo inesperado que tuvo, la CBS decidió ampliar su tiempo de emisión y se escribieron siete episodios más—los de su segunda temporada—apostando fuerte por este nuevo producto que seguía el testimonio de antecesores de la talla de *Hill Street Blues*, *L.A. Law*, *St. Elsewhere*, etc. De esta manera, *Doctor en Alaska* fue ganando terreno poco a poco y consiguió una considerable y muy fiel audiencia. Su período de vida se alargó hasta cumplir seis temporadas con un total de 110 episodios. Finalmente dejó de emitirse en julio de 1995, aunque aún hoy

en día se repone con éxito en cadenas de pago vía satélite⁵ y son muchos los *fans* que mantienen vivo su espíritu. Los seguidores de la serie han llegado a crear comunidades cibernéticas por todo el mundo y organizan eventos anuales como los Moosedays a finales de julio en Roslyn (Washington)—lugar donde se rodaba la serie—o el Moosefest a finales de enero en el mismo sitio.

En el caso concreto de nuestro país esta serie, que recibió el nombre de *Doctor en Alaska* enfatizándose el personaje del Doctor Joel Fleischman frente a los demás, apareció a principios de los noventa en la segunda cadena de Televisión Española en horario de madrugada. Obtuvo unos respetables índices de audiencia convirtiéndose en una serie de culto para los espectadores más exigentes. Mantuvo su éxito durante años a pesar del maltrato que le otorgó la cadena por el horario de emisión constantemente variable y el desorden en que eran emitidos los episodios. Afortunadamente para sus seguidores españoles, que son muchos como puede verse en webs como www.cicelyonline.com, la serie pudo verse en horario de máxima audiencia, en completo orden cronológico de sus seis temporadas e, incluso, en versión original, en el canal de pago Paramount Comedy del actual Digital+ estos dos últimos años.



Marcando diferencias siendo peculiar

Decir a qué género pertenece este inesperado éxito televisivo no es tarea fácil. Fue nominada en varias ocasiones al Emmy a la mejor Serie Dramática pero en este punto hay muchas y muy diversas opiniones. M. J. «Squeak» Giaudrone afirma en su artículo "On Location with *Northern Exposure*"⁶ que John Falsey, uno de los creadores de la serie, durante la ceremonia de entrega de los Emmy de 1992 en la que *Doctor en Alaska* resultó ganadora de un Emmy en varias categorías⁷—entre ellas precisamente a la Mejor Serie Dramática—llegó a decir a los miembros de la Academia y ante la audiencia que se trataba de una comedia. Esta misma anécdota fue también recogida por Joyce Millman en su artículo "Twenty ways the 90's Changed Television"⁸: «*Doctor en Alaska* ganó el Emmy de 1992 a la mejor serie dramática pero, en su discurso de aceptación, el co-creador de la serie John Falsey rió, ¡En realidad nosotros somos una comedia!». Suponemos que se calificó de serie dramática por no presentar la estructura tradicional de una *sit-com* al uso, pero sin duda, reducirla a dicha categoría es dejar muchas cosas en el tintero y no tener en cuenta una serie de elementos que son, en definitiva, la peculiar esencia de *Doctor en Alaska*.

⁵ *Northern Exposure* puede verse en Hallmark Channel en EEUU, Paramount Comedy en España, ITV2 en Reino Unido, VTM en Bélgica, Global, MITV, CBS en Canadá, HRT2 en Croacia, PIK 1 en Chipre, MTV3 en Finlandia, VOX en Alemania, Channel One en Israel, RTL5 en Holanda, TV3 en Noruega, Channel 2 en Polonia, SBC Channel 5 en Singapur, SABC Channel 1 en Suráfrica, etc. Todo esto según la web oficial de Jerrilynn Lilyblade de Colorado, una de las mayores *fans* de la serie y organizadora de los Moose Days en Roslyn; <http://www.netSPACE.org/~moose/whatis.html>

⁶ M. J. «Squeak» Giaudrone, "On Location with *Northern Exposure*" (NKC Tribune, september 17, 1992).

⁷ Valerie Mahaffey, *Emmys 1992: Premio a la Mejor Serie Dramática Premio al Mejor Guión de Serie Dramática/Premio a la Mejor Actriz de Reparto de Serie Dramática*.

⁸ Joyce Millman, "Twenty Ways the 90's Changed Television. From *Twin Peaks* to *The X-Files* to *The Simpsons* (O.J. Included)", *TV Broke Ground and Rules in the Last Decade of the Century*, (Arts and Entertainment, december 22, 1999).

co. Nos gustaría hacer hincapié en que, aunque los *fans* de todo el mundo viajen físicamente cada año a Cicely (Alaska) a finales de julio visitando Roslyn (Washington) durante los Moose Days porque, como afirma Susie Weis, « (...) éste es un lugar mágico para los fans de *Doctor en Alaska*, como el Campo de Sueños, (...) su Shangri-la»⁴⁶, lo cierto es que la verdadera Cicely es un estado mental.

Para llegar a esta última reflexión quizás no hacía falta ningún tipo de investigación pero no por ello es una conclusión menos importante para nosotros. Este *estado de ánimo* por el que aboga *Doctor en Alaska* y que se explicita en la postal que Joel le escribe a Maggie desde el ferry de Staten Island de New York, es una importante herencia de *Doctor en Alaska*, si se quiere más emocional que académicamente demostrable, que se va adquiriendo de manera gradual al sumergirse en su mundo ficticio para hallar las claves que lo descifren. Con la ficción que describe rebasa la frontera entre lo físico y lo imaginario, como ya hemos comentado, pero también difumina la frontera entre lo racional y lo emocional.

Como dijo Robert Frost: «Dos caminos divergían en el bosque y yo tomé el menos transitado. Y eso ha marcado toda la diferencia»⁴⁷ o, como diría el filósofo de la serie Chris Stevens (John Corbett), durante el episodio "Get Real" (3.09): «En la enseñanza estructurada no siempre está la solución, ¡abrazo tu lado salvaje!»



El Doctor Fleischman en Nueva York en el episodio "The Quest".

ABSTRACT. In this paper, the author explores the narrative fiction developed in *Northern Exposure*, the 1990s cult American tv series, created by Joshua Brand and John Falsey. In order to do that, she deepens in the formal analysis of distinctive features of the series and sets out how hard it is to sort it into a specific genre, as well as the formal richness and innovation it represented for television in its time. As to prove that *Northern Exposure* innovated not only at a formal level, but also at the level of contents, the author carries out a narrative and symbolic analysis of its crucial character Joel Fleischman (Rob Morrow). Drawing a parallel between the evolution of this character and Joseph Campbell's voyage of the hero, it is put forward that along six-year broadcasting *Northern Exposure* is an elaborate and intelligent audiovisual discourse that explores the learning process taking place inside every human being in quest for the self. ☺

⁴⁶ Susie Weis, "Welcome Fans! A Guest Editorial" (*Northern Kittitas County (NKC) Tribune*, Julio 25, 2002), p. 4.

⁴⁷ Robert Frost, "The Road Not Taken". *The Poetry of Robert Frost* editado por Edward Connery Lathem.

Pioneros en nuevas praderas (hacia una definición de un *western* puramente español)

Pedro Gutiérrez Recacha*

En su prestigioso estudio *Spaghetti Westerns: Cowboys and Europeans from Karl May to Sergio Leone*, el ensayista Christopher Frayling afirma que «los primeros *spaghetti-westerns* eran en realidad fotocopias (con una apariencia de 'hecho para TV') de las versiones americanas, abordando las aventuras de personajes bien conocidos como Búfalo Bill o los combates contra los belicosos apaches. (...) A principios de los años sesenta, se pensaba que el modo de recapturar una audiencia italiana que se hallaba saturada con productos hollywoodienses o pseudo-hollywoodienses residía en distribuir filmes caseros que se parecían a los de Hollywood»¹. Si aceptamos las opiniones de Frayling, no podríamos hablar en propiedad, por lo tanto, de un modelo 'puro' de *spaghetti-western* -entendiendo como tal aquel que muestra ciertos vestigios de idiosincrasia popular europea frente a la mera repetición del modelo norteamericano- hasta el estreno de la exitosa 'trilogía del dólar' de Sergio Leone.

Evidentemente, si nos centramos únicamente en la aportación transalpina al género las afirmaciones reproducidas en el párrafo anterior pueden ser consideradas acertadas, pero el problema reside en el afán de Frayling por generalizar las ideas referentes al *western* italiano a la totalidad del cine del Oeste de nuestro continente. En España, por ejemplo, la historia del género siguió un cauce completamente distinto, puesto que la imitación norteamericana no fue, ni mucho menos, el primer estadio en la gestación de un *western* con características particulares: de hecho, el único que podríamos considerar 'puramente español', distinguido por unas señas culturales propias, nacionales —eso que algunos denominarían 'hecho diferencial' y otros 'provincianismo'— floreció, precisamente, en los albores del género, casi una década antes de que Sergio Leone comenzara el rodaje de *Por un puñado de dólares* / *Per un pugno di dollari* / *Für eine handvoll dollar* (1964). En ese sentido, para comprender el auténtico origen de este peculiar tipo de cine deberíamos volver nuestra vista hacia una tradición ya consolidada en la literatura popular española y hacia una

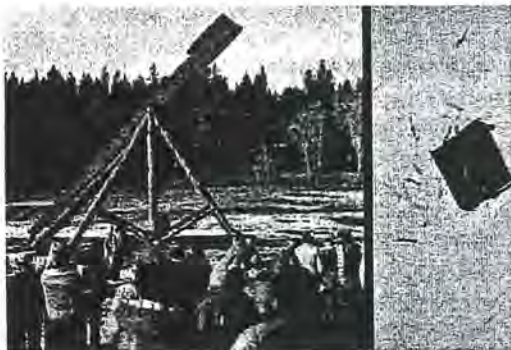
* PEDRO GUTIÉRREZ RECACHA obtuvo el Diploma de Estudios Avanzados —presentando como trabajo de investigación el ensayo *Cabalgando por nuevos senderos. El origen del western cinematográfico español*— en el Programa de Doctorado en Historia del Cine de la Universidad Autónoma de Madrid. Máster en Historia y Estética de la Cinematografía por la Universidad de Valladolid, presentando como memoria final del mismo el estudio *¿Moderno Prometeo o moderno Pígmalo?: Frankenstein Created Woman* que luego defendería como ponencia en el II Congreso de Análisis Textual celebrado en la Universidad Complutense de Madrid en Noviembre de 2003. Ingeniero de Telecomunicación (Universidad de Zaragoza), estudia Psicología (UNED) y actualmente prepara su tesis doctoral centrada en el *western* español. Especializado en el cine de género, en especial fantástico y *western*, ha colaborado en algunas publicaciones y portales *web* españoles, así como en la antología norteamericana *Celluloid Cowboys and Silver Screen Cities: Film and the Imagined Geography of the American West* (Universidad de Kansas, pendiente de publicación).

¹ Christopher Frayling, *Spaghetti Westerns: Cowboys and Europeans from Karl May to Sergio Leone* (Nueva York, I. B. Tauris Publishers, 2000).



Episodio
"Thanksgiving".

abrieron paso a un nuevo producto en la televisión cuya definición genera controversia y dificultad. Como hemos visto, *Doctor en Alaska* es un género por sí mismo que los engloba a todos porque sus creadores realizaron un muy peculiar híbrido con elementos de los más dispares orígenes; la comedia, el drama, el *bizarre*, el realismo mágico, lo fantástico, el psicoanálisis, la leyenda o la sabiduría religiosa. Brand y Falsey pusieron todo este cóctel de claves narrativas y simbólicas al servicio de unos personajes insólitos, tridimensionales, humanos, inolvidables y a cual más extravagante para contar historias míticas, cómicas, fantasiosas y soñadoras.



Episodio "Burning
down the house".

A lo largo de las seis temporadas experimentamos las consecuencias de la aurora boreal o las luces del norte —"Aurora Borealis" (1.08), "Northern Lights" (4.17), "Mr. Sandman" (5.12)—, del Solsticio de Invierno y del deshielo —"Spring Break" (2.05)—, del sol de medianoche —"Midnight Sun" (4.02)—, del viento del Cojo —"Ill wind" (4.16)—, o del duro invierno nevado —"First Snow" (5.10)—.

Es importante que las acciones de los personajes tengan lugar en Cicely y de que Cicely esté en Alaska, pero en *Doctor en Alaska* no se retrata únicamente el paisaje externo de Cicely, Alaska, sino el paisaje interno de sus habitantes donde entran en juego sus sueños, alucinaciones, premoniciones y visiones, con personajes como el espíritu del Hombre que Espera (Floyd Red Crow Westerman) en "The big kiss" (2.02), el Enano Verde de la Baja Autoestima (Phil Fondacaro) en "Heal Thyself" (5.08), el demonio de la Gratificación Externa (Ben Reed) en "Grand Prix" (5.22), el rabino Schulman (Jerry Adler) en "Fish Story" (5.18) o "Shofar, So Good" (6.03), el *big foot* Adam (Adam Arkin) en "Aurora Borealis" (1.08), Arthur el oso-hombre (Andreas Wisniewski) en "Wake Up Call" (3.19), Randi (Kaley Cuoco/Lindsay Parker) la hija nonata de Shelly en "Hello, I Love You" (5.15), etc.

más de diez años de perspectiva desde que *Doctor en Alaska* apareció en la CBS en el verano de 1990, explican claramente el motivo por el que la serie gozó de tanto prestigio en su momento y por qué todavía lo conserva hoy en día. *Doctor en Alaska* es una serie de televisión que se mantiene actual porque inauguró una nueva forma de hacer y entender la ficción televisiva rompiendo muchas fronteras existentes en el medio hasta el momento y consolidando los nuevos horizontes que series antecesoras como *Twin Peaks* o *Moonlighting* habían descubierto.

Con esta creación Joshua Brand y John Falsey superaron los límites de los géneros clásicos televisivos y

Llegados a esta primera conclusión de mestizaje de géneros y a la presencia de múltiples y muy dispares elementos en la serie observamos que sus historias se desarrollan de manera paralela alrededor de dos ejes principales; lo físico y lo imaginario. Lo físico es lo referente a lo tangible que se trata en la serie. En ésta se habla de la adaptación de un neoyorquino del este a la vida en Cicely, un pequeño pueblo del oeste en Alaska, el estado de la última frontera. *Doctor en Alaska* dedica muchos episodios a reflejar las peculiaridades climáticas de este surrealista lugar y, sobre todo, a mostrar cómo determinan y afectan al comportamiento humano.

A partir de este instante nos adentramos en el territorio de lo imaginario y de los fundamentos simbólicos. Como producto televisivo que es *Doctor en Alaska* entretiene, como dice Barry Corbin pero, al mismo tiempo, hace reflexionar porque contempla la dimensión simbólica y psicológica de los temas. Brand y Falsey presentan Cicely como una utópica y feliz *sociedad de compañeros*, término de Cawelti ya mencionado, en la que todos sus componentes gozan de total libertad para desarrollar sus dispares y excéntricas personalidades. De la interesante y variopinta galería de personajes hemos escogido analizar la evolución de Joel Fleischman (Rob Morrow), que nombramos cicelización, comparativamente con el esquema dramático del héroe de Josep Campbell. Gracias a este análisis podemos afirmar que Cicely es el símbolo de un lugar utópico de realización personal, un pueblo creado por personas que buscan encontrarse a sí mismas.

Con la llegada involuntaria a una sociedad que nació de la utópica conquista de la naturaleza en el salvaje oeste y que se llamó primero París del Norte y después Cicely, el espectador emprende con Joel el viaje cíclico del héroe de Joseph Campbell. Este viaje es la búsqueda psicológica, espiritual, mística del/al interior de uno mismo. Es el camino hacia la educación del individuo para llegar a ser persona. Esta lectura educativa de la serie hace que, como ya hemos comentado, Betsy Williams defina *Doctor en Alaska* como «la educación sentimental de Joel Fleischman»⁴⁵. Tal es la identificación que el espectador establece con Joel o cualquiera de los demás personajes que algunos seguidores llegan a defender *Doctor en Alaska* como serie educativa adecuada para todas las edades frente a otros programas de televisión como *Sesame Street*.

A partir del *leit motiv* de *pez fuera del agua* encarnado por el personaje de Joel Fleischman, *Doctor en Alaska* nos dio, da y seguirá dando 110 lecciones, una por cada episodio, de cómo llegar a pensar como un pez o, en palabras de Joel, cómo madurar y encontrar nuestra propia disciplina. Desde que en "Brains, Know-How and Native Intelligence" (1.02) el tío Anku (Frank Sotomoma Salsedo) aconseja al Joel neoyorquino pensar como un pez hasta en "The Big Mushroom" (6.11), cuando un Joel pescador y ermitaño le dice a Maggie que gracias a Dos Relojes (Sam Vlahos) está perfeccionando pensar como un salmón, pasando por el viaje al interior del pez (símbolo del sí mismo) en "Fish Story" (5.18), Joel emprende, como dice Dos Relojes a Marilyn en "Mi Casa, Su Casa" (6.12), el largo camino entre Nueva York y Manonash. De este modo, el viaje físico a la mágica Alaska y su adaptación en ella llevadas a cabo por Joel se tornan una metáfora universal de la búsqueda —más espiritual que racional— y construcción de la personalidad por parte de cualquier individuo. La odisea hacia y el hallazgo de uno mismo.

Contrariamente a los productos televisivos cerrados y previsibles, *Doctor en Alaska* es perspicaz, irónica, abierta, cómica y, la mayoría de las veces, inesperada. Dejó de lado las convenciones del medio televisivo de su época y no temió adentrarse en un terreno pantanoso y abstracto en el que la televisión de los noventa era prácticamente virgen. Brand y Falsey se aventuraron con éxito y lograron una creación de gran riqueza narrativa y simbólica.

Acorde con la excepcional y peculiar serie de televisión sobre la que versa lo escrito hasta ahora, nos gustaría tomarnos cierta licencia para concluir de un modo también peculiar. *Doctor en Alaska* es una serie de contenidos profundos e inteligentes pero también puede disfrutarse simplemente como una insólita, divertida y surrealista programa de televisión. Del mismo modo, aunque este artículo ha procurado ser concreto y objetivo, nos gustaría terminar con una conclusión más en la línea de lo imaginario que en la de lo tangible y fisi-

⁴⁵ Betsy Williams, "North to the future; *Northern Exposure* and Quality Television", en Horace Newcomb (ed.), *Television: The Critical View*, (Nueva York, Oxford University Press, 1994), p. 142.



Janine Turner como
la piloto Maggie
O'Connell.

ño en los bosques de Alaska y que nadie sabía que existía realmente, se pensaba que Adam era únicamente una leyenda. Es el encuentro de Joel con la naturaleza mítica de Cicely, con la leyenda viva del *bigfoot*.

Debido al éxito de la serie, se creó la segunda temporada, el segundo ciclo seasonal. El héroe que es Joel tiene encuentros soñados y reales con la diosa y la mujer como tentación que es Maggie. En "The big kiss" (2.02) Joel se pone celoso cuando Maggie debe besar a Chris para que éste recupere su voz. En "Spring Break" (2.05) el deshielo causa una irresistible atracción sexual entre Joel y Maggie que invade sus sueños. Finalmente, tras poner término por diferentes razones a las relaciones que Joel y Maggie tienen con sus respectivas parejas —Elaine Schulman (Jessica Lundy) y Rick Pederson (Grant Goodeve)— se deja abierta la posibilidad de que haya algo más que intercambio de insultos entre Fleischman y O'Connell en el baile final que ambos protagonizan en el episodio final de esta temporada "Slow Dance" (2.07).

Por el número de episodios (23) de que consta la tercera temporada, el tercer ciclo seasonal, es fácil deducir que la serie estaba afianzada en la programación de la CBS y era un valor seguro y no un experimento tentativo. En esta temporada hay una gran dialéctica, quizás la mayor y mejor aprovechada, entre Joel con el mundo ciceliano y, especialmente, con Maggie O'Connell. Dicha dialéctica se expresa magistralmente en episodios como "The body in question" (3.06), "A-Hunting We Will Go" (3.08) y "Our Tribe" (3.12). Al final de la temporada vemos que Joel parece acercarse cada vez más a su nueva sociedad, a Cicely, y en "Lost and Found" (3.17), debido al encuentro con el fantasma de Jack, aprende que necesita de la comunidad; en "Wake Up Call" (3.19) aprende del chamán Leonard a tratar con más psicología a sus pacientes entre los que se encuentra Shelly que está mudando de piel, etc. En esta temporada el episodio que le da cierre es el ya mencionado "Cicely" (3.23) que explica la historia de los orígenes y creación del pueblo y quien mejor los comprende y admira es Joel.

En cuanto a la cuarta temporada vemos todo tipo de acontecimientos ya apuntados en las anteriores. La influencia del clima de Alaska en el comportamiento de Joel en "Midnight sun" (4.02), la ampliación de un año más de condena en Cicely en "Thanksgiving" (4.08), los constantes altibajos de su relación con O'Connell en "Do The Right Thing" (4.09)... En esta temporada el elemento a destacar es la aparición del personaje de Mike Monroe (Anthony Edwards) que entra como tercer elemento en discordia en la relación de amor-odio de Fleischman y O'Connell.

Pero sigue existiendo el conflicto de Joel-individuo versus Cicely-comunidad. Ejemplos claros los encontramos en "Northern Lights" (4.18) cuando se declara en huelga y toda Cicely se pone en su contra, en "The Big Feast" (4.21) o cuando Maurice celebra un banquete y Joel declara su síndrome de abandono al pensar que no ha sido invitado. Aunque en esta temporada se aparca un poco la relación entre Joel y Maggie, hay una interesante exploración de otros aspectos de Joel como es el de su religión. Se explora la condición judía de Joel en "Kaddish for Uncle Manny" (4.22). Este interés por su religión continuará en episodios posteriores como "The Fish Story" (5.18), "Shofar, So Good" (6.03).

En la quinta temporada, el quinto ciclo seasonal, el personaje de Mike ha desaparecido "Homesick" (4.20) y se retoma la relación de Joel y Maggie con más madurez y de manera oficial "Mite Makes Right" (5.13). Ambos reconocen que hasta ese momento toda su relación era una competición "Hello, I love you" (5.15) y deciden apoyarse más y demostrar sin temor sus sentimientos. Así que, entre otros detalles que tienen el uno con el otro, Maggie busca un médico para que Joel pueda compartir sus descubrimientos con alguien de sus mismos conocimientos "The Gift of the Maggie" (5.19) y Joel llega a declararse ciceliano al término de la temporada "Lovers and Madmen" (5.24) tras haber sentido a lo largo de ésta cómo se diluía su personalidad neoyorkina "Altered Egos" (5.04).

En la sexta y última temporada⁴³, el sexto ciclo seasonal, tras declararse ciceliano, Joel emprende su compromiso con Maggie "Full Upright Position" (6.07) pero su incompatibilidad de caracteres lleva su relación al fracaso y se puede hablar de tres finales dentro de la misma temporada. El episodio "Up River" (6.08) pone fin a la relación de Joel con Maggie y da inicio a la búsqueda por parte de Joel de su propia disciplina en Manonash (negativa al regreso). "The Quest" (6.15) pone punto y final a la estancia de Joel en Cicely con su vuelta a New York (huida mágica). Y "Tranquility Base" (6.23) es la conclusión de la sexta temporada y de toda la serie con la inolvidable canción *Our Town* de Iris Dement que suena en los últimos minutos del capítulo.

Conclusión

Podríamos resumir lo dicho hasta ahora citando las siguientes palabras de Barry Corbin (Maurice Minnifield): «A mí me parece que mucha de la televisión es un caramelo; puedes disfrutarla por un momento pero no te aporta nada más allá cuando ha terminado. Creo que *Doctor en Alaska* es una serie en la que puedes pensar una hora, una semana o un año después de haberla visto y encuentras algo de sustancia»⁴⁴. Estas palabras de Corbin, dichas con

⁴³ Los seguidores de la serie sienten una especial antipatía por esta temporada debido a la diferente sensibilidad que muestran las nuevas historias así como por la desaparición del personaje de Joel Fleischman sustituido por el matrimonio formado por Michelle (Teri Polo) y Phil Capra (Paul Provenza). Tal es el sentimiento de desagrado por esta temporada que los fans inventaron el término *Sixth Season Blues* para expresarlo. Este término podría traducirse por "El Blues de la Sexta Temporada". Entre otros significados, "Blue" significa tristeza. SSB fue acuñado por primera vez por Walt Hammonree, un escritor de Laramie, ciudad del estado de Wyoming.

⁴⁴ Barry Corbin. Entrevista realizada en abril 2002.

turno». que simboliza Cicely con su magia, misterio, surrealismo y enigma. El mundo masculino (Joel) recorre un largo y difícil camino hasta llegar al centro o mandala —que no es otra cosa que un símbolo del sí mismo— del mundo femenino (Cicely) y, durante este viaje, se encuentra y conoce a él mismo. De este modo su viaje físico a Alaska termina siendo un viaje psíquico a su interior como persona en búsqueda de, como él mismo dice en "Horns" (6.13), «su propia disciplina».

El héroe es casi siempre una figura viajera, de aquí su comparación con el sol y el hecho de que se hable de héroe solar y de régimen diurno. El mito del héroe es un mito solar que «(...) en primer lugar es (...) la autoexposición del afán de búsqueda de lo inconsciente, que tiene ese anhelo insaciado y raras veces saciable de luz de la conciencia. Pero ésta, siempre arriesgando el ser seducida por su propia luz y convertirse en inconsciente fuego fatuo, anhela el poder saludable de la naturaleza, las profundas fuentes del ser y la inconsciente comunidad con la vida en las formas innumerables de la existencia».³⁸ Joel es el paradigma del héroe de Campbell que inicia un viaje que no quería iniciar, "Pilot" (1.01), y que, llegado el tan deseado momento de poder volver a Nueva York, niega el regreso a su mundo inicial en "Horns" (6.13), apostando por seguir buscando su propia disciplina. Pero, finalmente, es rescatado por el mundo exterior y protagoniza una mágica escapada en "The Quest" (6.15) cruzando el umbral de retorno y recuperando su libertad de vivir en Nueva York, ciudad desde la que envía a Maggie una postal en la que escribe: «Nueva York es un estado de ánimo». La experiencia en Cicely ha transformado a Joel, le ha cicelizado porque deja de ser un racionalista sistemático para ser una persona mística que habla de algo tan abstracto como es el estado de ánimo. Su cicelización, el encuentro de su «yo», repara finalmente el agujero que inicialmente le había ocasionado Cicely.

A raíz de su experiencia en "Up River" (6.08), Joel inicia un viaje introspectivo a la naturaleza más íntima de su ser. Aunque mucho antes ya había experimentado cambios. Hay personas, entre ellas el propio creador de la serie, Joshua Brand, que afirma que los personajes nunca cambian porque si Fleischman no fuese siempre Fleischman la serie sería otra. Bien, podemos considerar que en efecto no hay tal cambio pero sí, como mínimo, una transformación, una maduración de su naturaleza. Un sacar a la luz lo que existe en potencia pero no en acto porque, como dijo Plutarco, «La mente no es un recipiente por llenar, sino un fuego por encender». El mismo Barry Corbin opina lo siguiente; « (...) Creo que los personajes en las series de TV evolucionan igual que lo hacen las personas (...) Hay una definida evolución en cada personaje de *Doctor en Alaska*, incluyendo el pueblo de Cicely».³⁹

A Joel nada externo a él le es impuesto más que su estancia obligada en Cicely. En su *Morfología del cuento*⁴⁰ Vladimir Propp estudia las funciones de los personajes. Propp afirma que al héroe se le puede llamar con una pregunta o con una orden. Ésta a menudo viene acompañada de amenazas. Según se haga de un modo u otro hay diferentes tipos de héroe, el buscador o el héroe víctima. «Si se rapta o expulsa a una joven o a un muchacho y el cuento los sigue sin interesarse por los que quedan, el héroe del cuento es la joven o el muchacho raptado o expulsado. En estos cuentos no hay buscador. El personaje principal puede ser llamado héroe víctima». El caso de Joel es un claro caso de héroe víctima.

Maurice
(Barry Corbin)
ex astronauta y
potentado de Cicely.



³⁸ Carl Gustav Jung, *Símbolos de transformación* (Barcelona, Ediciones Paidós, 1998), p. 218.

³⁹ Barry Corbin. Entrevista realizada en abril 2002.

⁴⁰ Vladimir Propp, *Morfología del cuento* (Editorial Fundamentos, 1977), p. 47.

ma porque es llamado a estar en Cicely primero de buenas maneras pero después es obligado a quedarse en contra de su voluntad bajo la amenaza de Maurice y de ir a la cárcel. Pero, a pesar de ello, nada en la personalidad de Joel es fruto de algo externo a su naturaleza, aunque él sienta que sí, porque a veces lo que él experimenta como una peligrosa e incomprensible disolución de su personalidad es, en realidad, la expresión de su identidad más íntima, la inconsciente. Como afirma Jung «(...) una nueva adaptación y orientación de importancia vital sólo puede lograrse exitosamente cuando se produce en forma tal que concuerde con los instintos. Si esta concordancia falta, nada consistente surge, sino un producto artificial frenéticamente querido, que a la larga demuestra carecer de viabilidad (...)». El hombre no puede transformarse en cualquier cosa, sino sólo en aquello que como posibilidad existe ya en él.⁴¹

Etapas del viaje. Proceso de cicelización

Esquema del viaje del héroe de Joseph Campbell

A. Separación o partida del mundo

- A.1) Llamada de la aventura.
- A.2) Negativa del llamado.
- A.3) Ayuda sobrenatural.
- A.4) El cruce del primer umbral.
- A.5) El vientre de la ballena.

B. Pruebas y victorias de la iniciación

- B.1) El camino de las pruebas.
- B.2) El encuentro con la diosa.
- B.3) La mujer como tentación.
- B.4) La reconciliación con el padre.
- B.5) Apoteosis.
- B.6) La gracia última.

C. Regreso y reintegración

- C.1) Negativa al regreso.
- C.2) La huida mágica.
- C.3) El rescate del mundo exterior.
- C.4) El cruce del umbral del regreso.
- C.5) Libertad para vivir.

El proceso de cicelización es un proceso largo que se desarrolla paso a paso durante las seis temporadas de que consta la serie. Podemos ver que hay «ciclos estacionales»⁴² a través de los que evoluciona Joel Fleischman durante su estancia en Cicely. Por un lado observamos que la primera temporada, el primer ciclo estacional, tiene una estructura cerrada porque la serie se daba por terminada con "Aurora Borealis" (1.08) que narra el encuentro de Joel con el excéntrico Adam, un experto *chief* andrajoso y arisco que vive como un ermita-

⁴¹ Carl Gustav Jung, *Símbolos de transformación* (Barcelona, Ediciones Paidós, 1998), p. 249.

⁴² La palabra inglesa *season* significa «estación del año» pero también se utiliza para calificar las distintas temporadas de una serie de televisión y es en este sentido en que utilizamos este anglicanismo. Los ciclos estacionales son los ciclos que se corresponden con las distintas temporadas de *Doctor en Alaska* y es un término primeramente acuñado por Carlos Rossique, *fan* español de la serie.



El mito del Oeste está muy presente en Cicely.

estado de ánimo de la tundra. Es la «ensoñación de régimen nocturno» de la que habla Gilbert Durand³². Al encontrarse en un ambiente femenino y lleno de magia como es Alaska, exponente ya mencionado del mito del Oeste, sus habitantes se adentran en un movimiento de exploración introspectivo: Cicely es el espacio en el que las ánimas buscan su camino y un alce las guía. En ocasiones este viaje al interior de uno mismo no sólo se experimenta, sino que se sufre. No siempre es un proceso voluntario el internarse en las profundidades del alma por lo que, de vez en cuando, hay una preocupación por la coraza, la precaución de la defensa y del alarde³³.

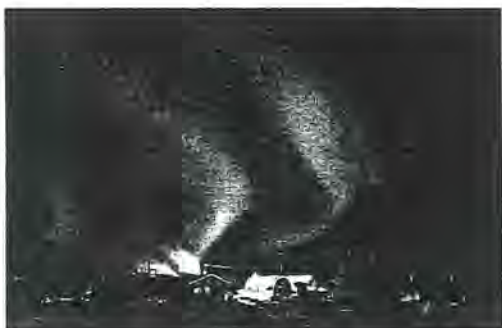
La metamorfosis más traumática y evidente es, sin lugar a dudas, la de Joel Fleischman, no en vano la serie parte con la llegada e inmediato rechazo de este doctorado en medicina por la Universidad de Columbia a la rudimentaria Cicely. Y es por esto que, como ya hemos advertido, en España el nombre se tradujo por *Doctor en Alaska*, destacando al médico como personaje principal, aunque en realidad ésta sea una serie coral en la que toda la comunidad es protagonista.

Doctor en Alaska: Búsqueda espiritual del Uno

La gran cuestión es si vas a ser capaz de darle un sí de corazón a tu aventura.

Joseph Campbell.

Doctor en Alaska habla de la búsqueda de uno mismo, del «self», a través de la estancia en una ciudad mítica como es Cicely, en la que la magia e influencia de la naturaleza es esencial. Este viaje al interior de la persona, a su inconsciente, a su vida psíquica, se simboliza con la representación del sueño y la utilización didáctica del cuento y del mito. Como elementos de expresión y exploración del alma humana refuerzan la creación mitológica de este fantástico Macondo de Alaska que, desde sus orígenes como París del Norte, abrazó el estado de la última frontera como mito del Oeste. Al adentrarse en lo simbólico *Doctor en Alaska* hace que las fronteras se difuminen y las relaciones entre los conceptos opuestos se rescriban. Este viaje de aprendizaje y de búsqueda de uno mismo tiene a su máximo representante en el personaje de Joel Fleischman que, como señala Rhonda Wilcox³⁴, llega a hablar de su sentimiento de pérdida del «sentido del uno mismo» en el episodio «The Body in Question» (3.06). Por esto a continuación vamos a analizar la evolución de este doctor neoyorquino a lo largo de lo que finalmente se convierten en cinco años de estancia en la helada Cicely. Con el análisis de este personaje como mito del héroe de Campbell veremos cómo su inconsciente y sus más



«Aurora Borealis», octavo capítulo de la primera temporada.

³² Gilbert Durand, *Las estructuras antropológicas de lo imaginario. Introducción a la arquetipología general* (Madrid, Taurus, 1982), p. 190.

³³ Gilbert Durand, *Las estructuras antropológicas de lo imaginario. Introducción a la arquetipología general* (Madrid, Taurus, 1982), p. 190.

³⁴ Rhonda Wilcox, «In Your Dreams, Fleischman: Dr. Flesh and the Dream of the Spirit in Northern Exposure» *Studies in Popular Culture*, (1993), p. 11.

anhelados deseos se expresan a través de los sueños, a menudo provocados por algún efecto de la naturaleza —la aurora boreal en «Aurora Borealis» (1.08), el deshielo en «Spring Break» (2.05), el sol de medianoche en «Midnight Sun» (4.02), la hidropesía glacial en «Three Doctors» (5.01)—; cómo aprende a través de cuentos, leyendas, folklore indígenas y cómo en realidad hay un protagonismo coral y no un individuo protagonista porque todos los cicelianos están íntimamente relacionados. No se puede hablar de Joel Fleischman, aunque lleguemos con él a Cicely, sin hablar de su relación con Ed, Maggie, Chris, Marilyn, etc. En fin, sin hablar de toda Cicely.

Joel Fleischman. El viaje del héroe de Joseph Campbell

*Se ha de pasar por un camino lleno de dificultades si se desea alcanzar la propia y firme identidad y llegar a una integridad total: es necesario afrontar enormes peligros, sufrir penalidades y salir victorioso de todo ello*³⁵.

No es gratuito que escojamos éste y no otro personaje para tratar *Doctor en Alaska* como serie que muestra la maduración del ser humano. Hay muchas razones por las que Joel es el personaje elegido para ello. Por un lado es, sin lugar a dudas, quien más padece y verbaliza su trauma por el cambio que experimenta, incluso en contra de su voluntad, ante las constantes extravagancias protagonizadas por los habitantes de este peculiar pueblo de Alaska llamado Cicely; por otro, es el personaje que inicia su viaje ante los ojos del espectador. Éste llega a Cicely de la mano de Fleischman, le acompaña desde el principio y contempla cada uno de sus pasos y traspies por las tierras de Alaska. Los demás personajes, también protagonistas, ya se hallan en Cicely y se encuentran en diferentes etapas de sus procesos de maduración, mientras que Joel llega virgen de experiencias de surrealismo mágico. Otro elemento tenido en cuenta a la hora de escoger a Joel es el hecho de que, no sólo contemplamos el inicio de su viaje, sino también el final de éste acontecido en el episodio «The Quest» (6.15).

Son muchas las personas que han destacado este protagonismo de Joel Fleischman en la serie. Betsy Williams dice que la serie «(...) con frecuencia podría haberse llamado «La educación sentimental de Joel Fleischman»³⁶ y Rhonda Wilcox destaca la importancia que tiene la búsqueda espiritual de este personaje. Mientras Williams habla de la educación sentimental de Fleischman, Wilcox habla de «la búsqueda espiritual de Fleischman»³⁷. Sea cual sea el nombre que queramos darle a las vivencias que Joel experimenta en Cicely, es evidente que en él hay una transformación y que el Fleischman del principio no es el mismo que el Fleischman del final. Hay un largo camino y mucha distancia entre el Joel que llega a Cicely en el episodio «pilot» (1.01) y el Joel que abandona Cicely en «The Quest» (6.15). Como le dice Dos-Relojes (Sam Vlahos) a Marilyn (Elaine Miles) acerca de Joel en «Mi Casa, Su Casa» (6.12): «Claro que está nervioso, ¿Qué quieres? ¡Es de Nueva York! Intenta simplificar. Además, está progresando. Recuerda, hay un largo camino entre Nueva York y Manonash». Este viaje, en el que vamos a concentrar nuestro análisis, lo vamos a llamar, para no utilizar ni el término de Williams ni el de Wilcox, la «cicelización» de Joel Fleischman.

Esta cicelización de Joel Fleischman se basa en la búsqueda, más o menos voluntaria según el caso, de su verdadero «yo» por parte de Joel. Éste, como hombre-héroe solar que simboliza el «régimen diurno» de Gilbert Durand, se ve obligado a viajar al «régimen noc-

³⁵ Bruno Bettelheim, *Psicoanálisis de los cuentos de hadas* (Barcelona, Crítica, 1983), p. 388.

³⁶ Betsy Williams, «North to the Future; Northern Exposure and Quality Television», en Horace Newcomb (ed.), *Television: The Critical View*, (Nueva York, Oxford University Press, 1994), p. 142.

³⁷ Rhonda Wilcox, «In Your Dreams, Fleischman: Dr. Flesh and the Dream of the Spirit in Northern Exposure» *Studies in Popular Culture*, (1993), p. 1-11.



Las fundadoras de Cicely.

Annette M. Taylor²⁴ explica en su artículo que la gente de Alaska, al estar tan aislados del resto del mundo, se refiere a cualquier lugar de fuera de su estado con una O mayúscula de «Outside», es decir, «de fuera». Este término está muy relacionado con el de «outsider» que significa «extraño», «extranjero». No en vano, como afirma Pedro García Martín, « (...) al fin y al cabo la frontera acuna a los renegados, a los marginados y hasta a los fuera de la ley. Todos ellos minoritarios en el gran mosaico de apocalípticos e integrados»²⁵. No es menos en la frontera de *Doctor en Alaska* donde hay una gran tolerancia por las minorías, tanto étnicas, religiosas como culturales o de gé-

nero. Encontramos la cultura india con nativos como Ed Chigliak (Darren E. Burrows) o Marilyn Whirlwind (Elaine Miles), la afroamericana con el hermanastro de Chris, Bernard Stevens (Richard Cummings Jr.), la tradición judía con Fleischman, la homosexualidad con la pareja de lesbianas fundadoras de la ciudad, Roslyn (Jo Anderson) y Cicely (Yvonne Suhor), y los propietarios gay del único hotel de Cicely, Ron Bantz (Doug Ballard) y Erick Hillman (Don R. McManus) y también habitantes procedentes de los más variopintos lugares, un violinista polaco (Simon Templeman) que pierde la razón por culpa de un Guarnieri del Gesu, un jugador de ajedrez ruso, Nikolai Ivanovich Apalanov (Elya Baskin), etc.

Partiendo de la llegada de Joel a Cicely, los creadores de la serie, Brand y Falsey, parten de la vuelta a la naturaleza, al simbólico paisaje del mítico Oeste, a la tierra del Génesis con una idea claramente thoreauiana: «Fui a los bosques porque quería vivir deliberadamente, enfrentar sólo los hechos esenciales de la vida, y ver si yo podía ver lo que ella tenía que enseñar, no sea que cuando estuviera por morir descubriera que no había vivido. No quería vivir lo que no fuera la vida»²⁶. El Oeste es un estado de ánimo en el que los individuos son transformados no sólo por lo salvaje de la tierra sino por lo salvaje de sus propias almas. Aunque la serie se inicie en el episodio piloto con la llegada de Fleischman a la población, cabe destacar el episodio «Cicely» (3.23)²⁷ que es el verdadero inicio de la mitología de la sociedad ciceliana, donde se explica sus orígenes.

Doctor en Alaska se sitúa en Alaska porque permanece, como describe John Muir, en «la mañana de la creación»²⁸. En Alaska las personas pueden empezar desde cero, dejar atrás su pasado e iniciar un futuro lleno de esperanza en una comunidad en la cual la clave no es tanto la civilización —pues se encuentran en medio de la naturaleza más salvaje—, como el civismo. Al estar lejos de la sociedad de pecado, que es la civilización más avanzada, se impone el compañerismo, lo que Taylor, citando a Cawelti, describe como sociedad de compañeros²⁹. Y es esta la idea en la que se pararon a reflexionar Joshua Brand y John Falsey en el mencionado episodio que explica cómo nació Cicely (Alaska) como lugar de respuestas;

²⁴ Annette M. Taylor, «Landscape of the West in Northern Exposure» (*The Mid-Atlantic Almanac, The Journal of the Mid-Atlantic Popular American Culture Association*, Pennsylvania, Greencastle 1994), p. 27.

²⁵ Pedro García Martín, «*Doctor en Alaska*: una utopía de frontera y mestizaje en el recodo del milenio» (*Film-Historia*, 1998), vol 1, p. 57.

²⁶ Henry David Thoreau, *Walden o Mi vida entre bosques y lagunas* (Buenos Aires, Espasa-Calpe, 1949), p. 90.

²⁷ Premios de este episodio: American Cinema Editors, USA 'Eddie'; 1993: Nominado: Mejor Montaje de series de televisión de una hora; Briana London: Directors Guild of America, USA 'DGA Award'. 1993: Ganó. Excepcional realización de la dirección en programa dramático — Noche. Robert Loeser (2º asistente director) / Patrick McKee (1er asistente director) / Jack Terry (director de unidad de producción) / Robert C. Thompson.

²⁸ John Muir, *Travels in Alaska* (Boston, Houghton Mifflin, 1915), p. 67.

²⁹ Annette M. Taylor, «Landscape of the West in Northern Exposure» (*The Mid-Atlantic Almanac: The Journal of the Mid-Atlantic Popular American Culture Association*, Pennsylvania, Greencastle 1994), p. 28.

como lugar en el que los individuos se encuentran a sí mismos no sólo físicamente (su cuerpo) al enfrentarse a la vida rudimentaria, sino mentalmente (su espíritu), al hallarse desprovistos de las cosas superfluas de la ciudad.

Doctor en Alaska: Viaje a la naturaleza humana

«Ni el mundo animal, ni el mundo de las plantas, ni el milagro de las esferas, sino el hombre mismo, es ahora el misterio crucial»³⁰ dice acertadamente Bruno Bettelheim en su reflexión acerca del héroe de hoy. *Doctor en Alaska* hace una apología de esta afirmación pues, a lo largo de sus 110 episodios, narra las heroicas aventuras de sus protagonistas que, por ser cotidianas y un tanto rústicas, no son menos heroicas. Todos los personajes que componen la peculiar sociedad de Cicely, de este surrealista y mágico Macondo de Alaska, muestran con sus conflictos, extravagancias y fobias, la heroicidad de buscarse a sí mismos, de ahondar en sus complejas naturalezas de seres humanos.

Una vez, hace años, dos mujeres, Cicely y Roslyn pusieron luz donde había oscuridad. Lograron una hazaña heroica haciendo que en una tierra árida y primitiva de Alaska germinara la semilla de una sociedad artística en la que los individuos podían realizarse como tales en toda una gama de posibilidades; la danza, el arte, la poesía, el amor. Pero cuando el neoyorquino doctor judío, Joel Fleischman, llega contra su voluntad, en el capítulo piloto, al que había sido el París del Norte, éste ya no es esa utopía matriarcal creada a principios de siglo, sino una rústica comunidad en medio de la naturaleza más agreste, donde antes había luz parece ser que ahora hay de nuevo oscuridad. Decimos parece ser y no es porque, sin duda, lo que antes fue sigue siendo, late en el inconsciente. Joshua Brand y John Falsey hacen que los cicelianos protagonistas, entre los que también está Joel muy a su pesar, sean héroes modernos que «pretenden traer la luz de nuevo a la perdida Atlántida»³¹.

Todas las historias que se narran a lo largo de la serie son historias humanas acerca del complicado viaje al interior de uno mismo. Cada episodio es un paso más en la construcción de sus habitantes, como individuos y como comunidad, porque a menudo el significado está en el grupo. En *Doctor en Alaska* Brand y Falsey reflejan la importancia que tiene el mito como referente, el sueño como inconsciente, el cuento como terapia en la sociedad actual en la que el individuo no sabe hacia dónde se dirige ni tampoco lo que le empuja, porque ha perdido los referentes estabilizadores de aquellas mitologías que ahora se consideran mentiras. Partiendo del mito del Oeste, de la existencia de un lugar —en este caso Cicely— en el que poder partir de cero, Brand y Falsey presentan personajes que buscan romper con su pasado y tomar las riendas de su presente y futuro. Así, todos ellos tienen orígenes de lo más diverso. Maggie O'Connell huye de su pasado de niña bien en Grosse Pointe para ser una piloto independiente en Alaska; el locutor de la K-OSO, Chris Stevens, deja atrás sus problemas con la ley en Virginia Oeste para concentrarse en su tarea de artista intelectual autodidacta y guía espiritual de sus conciudadanos; Holling Vincœur pone fin a su vida nómada de cazador alérgico al compromiso y se asienta como propietario del Brick junto a la joven Shelly; Ruth Anne —viuda y con dos hijos adultos independizados— se aventura en el ocaso de su vida a iniciar una nueva etapa como propietaria de la única tienda del pueblo; el ex astronauta Maurice Minnifield, emblema del patriota americano millonario de origen humilde hecho a sí mismo, busca hacer realidad todas sus ambiciones sibaritas siendo el gran patriarca de Cicely, etc.

Todos los miembros de la comunidad de Cicely experimentan, en mayor o menor medida, una transformación por el hecho de estar precisamente en Cicely, en la capital del

³⁰ Bruno Bettelheim, *Psicoanálisis de los cuentos de hadas* (Barcelona, Crítica, 1983), p. 344.

³¹ Bruno Bettelheim, *Psicoanálisis de los cuentos de hadas* (Barcelona, Crítica, 1983), p. 342.

Según John V. Cody¹⁸, profesor de Estudios Interdisciplinarios de la Universidad de San Francisco, *Doctor en Alaska* ejemplifica la noción de «metacomedia» del escritor y filósofo Gerald Heard al descartar la tragedia del aislamiento del ego y mostrar las posibilidades de desarrollo y transformación del ser humano. Según Cody, en *Doctor en Alaska* se ahonda en el despertar del espíritu humano a través de distintas motivaciones intelectuales, creativas y artísticas. El alma humana está privada de alimento en la mayoría de los productos audiovisuales presentes en los medios de comunicación, pero en *Doctor en Alaska* tiene un gran abanico de posibilidades para saciar su hambrienta imaginación: magia, mito, filosofía, sabiduría religiosa, folklore, fantasía, dialéctica, etc.

Cicely (Alaska): La última frontera, una tierra de contradicciones y contrastes pero también de oportunidades

Aunque no sepamos muy bien a qué género pertenece *Doctor en Alaska*, o aceptemos que puede pertenecer a todos los mencionados anteriormente por ser un producto híbrido de gran riqueza intertextual, de lo que sí estamos seguros es de la importancia de la dicotomía en esta serie. Encontramos comedia versus drama, ciencia versus magia, realidad versus fantasía, historia versus mito, medicina versus chamanismo, memorias del pasado versus discusiones sobre el futuro. El espectador de *Doctor en Alaska* se sitúa en la frontera de separación de términos antagónicos y experimenta el hecho de que las líneas divisorias son o se van haciendo borrosas. Términos en un principio opuestos encuentran puntos en común y el espectador no sólo contempla la aparición de esta intersección entre sus mundos sino que participa en su creación. Como dice Annette M. Taylor¹⁹, «en esta serie razas y culturas no están divididas sino que son complementarias».

En *Doctor en Alaska* se refleja la importancia del desarrollo de los seres humanos como tales, de su transformación no sólo física sino, sobre todo, mental, intelectual y espiritual. Para ello se muestra una variada galería de personajes, cada uno con sus peculiares rasgos de personalidad, en un pequeño pueblo fronterizo de Alaska llamado Cicely. La serie arranca cuando Joel Fleischman (Rob Morrow), un judío de Nueva York doctorado en Medicina por la Universidad de Columbia, llega a Cicely (Alaska) para cumplir con un período de servicio de cuatro años, según dictan los términos establecidos en la beca escolar que firmó con el estado de Alaska para poder costear sus estudios. Joel se siente enseguida como pez fuera del agua en lo que él llama un cementerio rural. Como autoproclamado hombre de ciencia, su mundo neoyorquino entra inmediatamente en conflicto con su nueva sociedad rural. En la población de Cicely destaca el atractivo y filosófico discurso del *disk jockey* trovador y ex convicto Chris Stevens (John Corbett) «voz de Cicely», el independiente, feminista y a menudo contradictorio carácter de la piloto Maggie O'Connell (Janine Turner), la irónica y ácida sabiduría

La «voz de Cicely», John Corbett como Chris Stevens.



¹⁸ John V. Cody, "Northern Exposure: Metacomedy vs Tragedy", <http://www.netscape.org/~moose/fun/essay-cody.html>

¹⁹ Annette Taylor, "Landscape of the West in *Northern Exposure*" (*The Mid-Atlantic Almanac, The Journal of the Mid-Atlantic Popular/ American Culture Association*, Pennsylvania, Greencastle 1994), p. 30.

de la anciana Ruth Anne Miller (Peg Phillips), la astucia y ambición del millonario ex astronauta de la NASA Maurice Minnickfield (Barry Corbin), la belleza y sencillez de la dulce Shelly Tamboo (Cynthia Geary), la adaptación y domesticación del salvaje Holling Vincoeur (John Cullum), la diplomacia e ingenio del cinéfilo chamán Ed Chigliak (Darren E. Burrows) y la magia de la poco habladora recepcionista nativa Marilyn Whirlwind (Elaine Miles).

El nombre de la serie no es otro que *Northern Exposure* (algo así como *Exposición Noreña* o *Nórdica*) porque, sin duda, Alaska con su naturaleza salvaje es un personaje «northern» (norteno) crucial. En su seno se produce la transformación, de la «exposure» (exposición) de los personajes. No sólo eso, sino que es precisamente Alaska el personaje a menudo responsable de la evolución de sus habitantes. Podríamos hablar de la influencia del clima de Alaska en sus ciudadanos en episodios como "Aurora Borealis" (1.08) (influencia de la Aurora Boreal), "Spring Break" (2.05) (influencia del deshielo), "Midnight sun" (4.02) (consecuencias del insomnio), "Una volta in l'Inverno" (5.17) (consecuencias de la falta de luz solar), etc.

No es gratuito que la serie esté ambientada en Cicely, un ficticio pueblo de Alaska. Éste es el estado conocido como la última frontera y su paisaje representa la esencia del Mito del Oeste. Al ambientarse allí, *Doctor en Alaska* abraza Alaska como mito de la tierra de las oportunidades, de la libertad, del sueño americano. Como neoyorquino en estado puro, Joel simboliza el Este y como pura esencia de Alaska, Cicely es el Oeste. Así pues, desde los albores de la serie, es ineludible el carácter antagónico de estas dos filosofías de la vida: la urbana del Este y la rural del Oeste. Este carácter contradictorio de la serie se encuentra ya en el mismo seno de la historia del Oeste en la que se basa. Como dice John Fiske²⁰: «Tal es la naturaleza del mito, sin embargo, que puede absorber imágenes opuestas y, como la cultura popular, dar a cada lado el significado del otro». Esta presencia de opuestos paradójicamente complementarios tiene claras referencias de obras de autores como D. H. Lawrence²¹ para quien «la tensión entre opuestos, tales como el fuego y el agua, el sol y la luna, la vida y la muerte, el cuerpo y el alma, es una condición necesaria para la existencia; es el secreto de la vida, y el equivalente del deseo de vivir, además, en una dimensión cósmica, de un flujo perpetuo».

En la presentación de cada episodio vemos un alce caminando por las solitarias calles de Cicely. El reno o alce, según Udo Becker²², tiene un importante papel simbólico vinculado con la luna y relacionado también con la noche. Incluso se le han adjudicado funciones de guía de ánimas. Y es que, sin duda, en el espíritu de Cicely (Alaska) es muy importante la feminidad y las paradojas que ésta comporta. En este pequeño pueblo fronterizo en el que se sitúa la acción de la serie hay una multiplicidad (de individuos) unificada en la unidad (de una sociedad). Es la integración de los opuestos en el Uno expresado, precisamente, por la diosa Luna. Como dice Carla Comellini²³: «(...) la diosa Luna contiene ambas polaridades otorgándole una calidad ambivalente de ser ambos; un símbolo positivo, valores revivificadores, y un símbolo negativo, poderes estériles y destructivos». El personaje de Joel Fleischman resume esta idea en su teoría sobre las setas expuesta en "The great Mushroom" (6.11), episodio de la sexta y última temporada de la serie: "Todas son parte de un solo organismo (...) Somos sólo uno, parte de uno solo, de una seta enorme".

²⁰ John Fiske, *Understanding Popular Culture* (New York, Routledge, 1989), p. 6.

²¹ Carla Comellini, *D.H. Lawrence. A Study and Mutual and Cross References and Interferences* (Bologna, Editorial Bologna, CLUEB, 1995), p. 62.

²² Udo Becker, *Enciclopedia de los símbolos. La guía definitiva para la interpretación de los símbolos que existen en la historia del arte y la cultura* (Ed. Robin Cook), p. 273.

²³ Carla Comellini, *D. H. Lawrence. A Study and Mutual and Cross References and Interferences* (Bologna, CLUEB, 1995), pp. 61-62.

Esta serie, aunque con algunos tintes dramáticos agriados, llevó el género de la comedia más allá en el tiempo y en el espacio. La hizo ir más allá de sus 30 minutos estipulados y la introdujo en el mundo de lo desconocido, de la fantasía y del surrealismo. En la televisión estadounidense se tiende a identificar la duración de 30 minutos con el género de la comedia, como bien nos ha explicado Barry Corbin⁹ (Maurice Minnifield en la serie): «Pienso que es un error intentar categorizar cualquier forma de arte. La televisión es discutiblemente un arte y encasillarla la desmerece. Los Emmy catalogan cualquier programa de 30 minutos como una comedia y los programas de una hora de duración como dramas. Éste es ciertamente un sistema imperfecto, pero supongo que es el mejor que tienen. Por lo que a mí respecta, encuentro que es una trampa pensar en mi trabajo como "comedia, tragedia o lo que sea". La única categorización que para mí es evaluable es si estamos o no explicando la verdad y, en su mayor parte, *Doctor en Alaska* fue honesta».

Esta creación televisiva tan peculiar puede ser clasificada en muchos géneros. Christine Scodari¹⁰ habla de *dramedy*, término originado de la fusión de 'dram' (-a) y 'com' (-edy), por presentar tanto características propias de la comedia como del drama. De acuerdo con Altman¹¹ los nuevos géneros emergen en uno de los dos caminos a tomar, el de la comedia o el del drama, según se centren más en los elementos sintácticos o semánticos de uno u otro género; «un conjunto relativamente establecido de elementos semánticos es desarrollado a través de una experimentación sintáctica hasta convertirse en una sintaxis coherente y duradera, o una sintaxis ya existente adopta un nuevo conjunto de elementos semánticos». Los elementos semánticos son los bloques sobre los que se construyen los géneros de las series de televisión, los elementos recurrentes como el surtido de personajes, los rasgos comunes, las localizaciones, etc. Y la sintaxis es la manera en que se relacionan y combinan estos elementos semánticos. Según se juegue con la sintaxis y según sean los elementos semánticos que contiene el producto, éste pertenece a uno u otro género y hay ocasiones en que, al presentar características de distintos géneros al mismo tiempo, se crea un género en sí mismo como el *dramedy*.

Uno de los primeros síntomas de la aparición del *dramedy* fue que la serie *Luz de luna* (*Moonlighting*) fuese nominada por el Directors Guild of America tanto en la categoría de Mejor Drama como en la de Mejor Comedia. *Doctor en Alaska*, al igual que la serie protagonizada por Bruce Willis y Cybill Sheperd, combina aspectos de ambos géneros. Por un lado presenta elementos semánticos propios del drama (temáticas serias, personajes principales complejos, localizaciones interiores y exteriores, rodado en formato cine, una hora de duración) y los combina con una sintaxis propia de la comedia (estructura narrativa en diferentes actos, autorreflexión verbal, protagonismo de la música, réplicas ingeniosas, etc.).

Este *drama* con apariencia de *comedy*, que es *Doctor en Alaska* contiene, como señala Iñaki Torres¹² en su artículo, numerosos aspectos propios de los cuentos maravillosos; historias de misterios ("The Mystery of the Old Curio Shop", 5.02), de píldoras o bebidas mágicas que alteran a los personajes ("The Robe", 6.05; "Horns" 6.13) o les provocan alucinaciones ("Dinner at 7:30", 6.01), historias de maldiciones ("The Mommy's Curse", 6.14), de besos que devuelven la palabra perdida ("The Big Kiss", 2.02), de amores que transforman a animales en hombres o al revés ("Animals 'R' Us", 3.04; "Wake-Up Call", 3.19), de perso-

najes a los que les crece la nariz tras decir una mentira ("First Snow", 5.10), o mudan de piel ("Wake-Up Call", 3.19), o se encuentran con hadas y reinas míticas ("Baby Blues", 5.11), historias de búsqueda de ciudades maravillosas ("The Quest", 6.15), de encuentros con monstruos interiores ("Aurora Borealis", 1.08; "Democracy in America", 3.15), de anillos mágicos que producen visiones ("On Your Own", 4.06), de monstruos devoradores ("Fish Story", 5.18), de fuerzas de la naturaleza capaces de inferir en la vida y la muerte ("Spring Break", 2.05; "Lost and Found", 3.17; "Midnight Sun", 4.02; "Mr. Sandman", 5.12), etc.

Otros se decantan por definir *Doctor en Alaska* como un producto «quirky»¹³, es decir, peculiar, creando un género nuevo por sí mismo en la línea del cual después se hallarían otras series de éxito como *Picket Fences*, *Chicago Hope*, *Ally McBeal*, creaciones de David E. Kelley, y también otras series como *The Sopranos* —cuyo creador, David Chase, fue guionista y productor ejecutivo de *Northern Exposure*—, *One and Again*, *Gilmore Girls* o *Dos metros bajo tierra*. El género *quirk*, como reflexiona Jeff McGregor, se caracteriza por su riqueza intertextual, sus múltiples referencias a otros géneros, sobre todo al literario, y por lo excéntrico de sus personajes. Ser «quirky» es fácil pero es difícil mantenerse sin caer en la autoparodia.

También cabría la posibilidad de incluir *Doctor en Alaska* en el *bizarre*, género del que uno de sus máximos representantes es David Lynch, conocido por «zar de lo raro», «cineasta de lo extraño» o «cineasta de lo inconsciente», según afirma Payán¹⁴. Tiene en común con este género el presentar personajes con excentricidades o fobias (la maldición de O'Connell, el enano verde de la baja autoestima de Ed, los sueños africanos de Chris, el *bigfoot* de Joel, etc.); dar importancia al mundo onírico del inconsciente, mostrar lo que hay más allá traspasando la frontera de la simple realidad, pero en *Doctor en Alaska* no hay en absoluto la atmósfera de corrupción y decadencia que sí se encuentra en *Twin Peaks*. Al contrario que Lynch, Brand y Falsey no se asientan en el lado siniestro de las cosas, sino en el onírico-surrealista pero cómico de ellas. En *Doctor en Alaska* no interesa tanto la pesadilla como el sueño, el cuento o el mito. En esta línea de comparar *Doctor en Alaska* con *Twin Peaks* o *Picket Fences* hay quien habla de comedia costumbrista-surrealista¹⁵. Como afirma Betsy Williams¹⁶, en esta serie de Brand y Falsey hay una evidente atmósfera «mágica», es decir, de realismo mágico, porque se utilizan elementos de la fantasía y de la magia mezclados con la realidad. Es la ilusión por el «quizás» que menciona Ron Powers¹⁷: «(...) el sin sentido de *Doctor en Alaska* eleva todos los «quizás» dando una condición de aquí o allí. Vemos la serie sabiendo que es fantasía. Pero quizás todavía, allí fuera en Alaska, sólo quizás...»



⁹ Barry Corbin, entrevista realizada en abril de 2002.

¹⁰ Christine Scodari, "Northern Exposure: US Dramedy" en Horace Newcomb, (ed.), *Encyclopedia of Television* (Chicago, Fitzroy Dearborn Publishers, 1997), vol 2, pp. 1183-1184.

¹¹ R. Altman, "A Semantic/Syntactic Approach to Film Genre", en B. K. Grant (ed.) *Film Genre Reader*, (Austin, University of Texas Press, 1986), pp. 26-40.

¹² Iñaki Torres, "La narrativa del cuento en *Doctor en Alaska*" (*North to the Future*. www.cicelyonline.com).

¹³ Jeff MacGregor, "The Importance of Being Quirky (At All Costs)", (New York Times, 1992).

¹⁴ Miguel Juan Payán, *David Lynch* (Madrid, Ediciones JC, 1991).

¹⁵ <http://www.silverbug-x-files.com/articulo041.htm>

¹⁶ Betsy Williams, "North to the Future: *Northern Exposure* and Quality Television", en Horace Newcomb (ed.), *Television: The critical view*, (New York, Oxford University Press, 1976, 5ª edición, 1994), p. 149.

¹⁷ Ron Powers, "Our Town" (*TV Guide*, nº 21 diciembre, 1991), pp. 7-8.